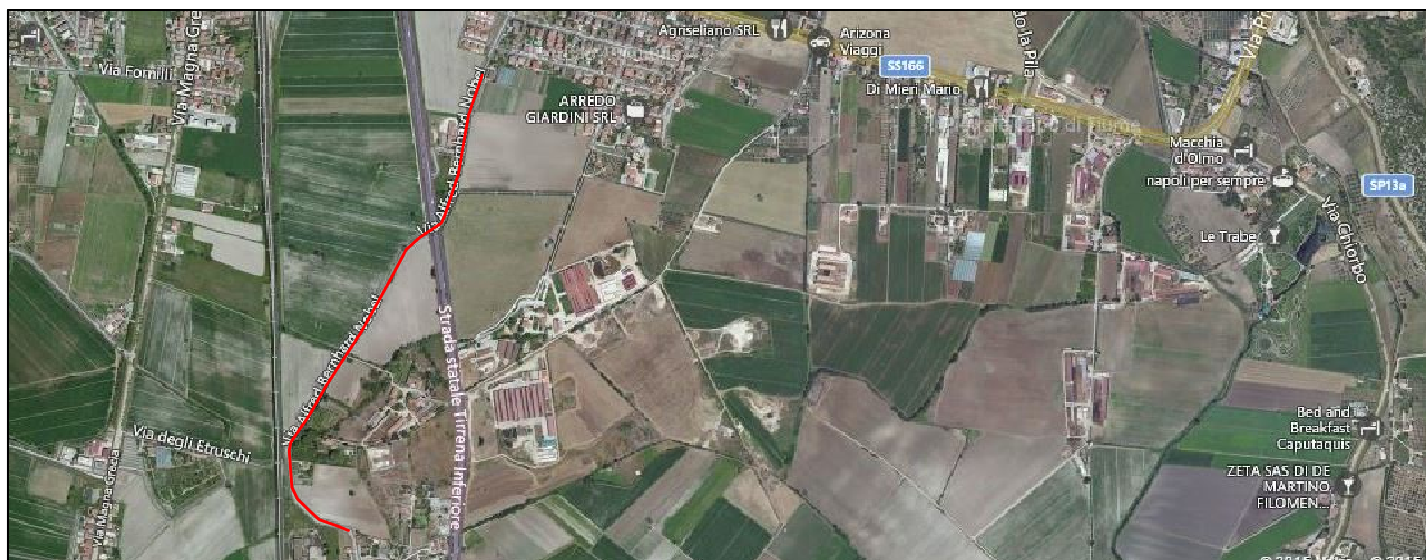




COMUNE DI CAPACCIO

Provincia di SALERNO

MANUTENZIONE STRAORDINARIA DI UNA STRADA COMUNALE RURALE VIA A. B. NOBEL (GIA' CASE BRUCIATE) P.S.R. CAMPANIA 2007-2013 - BANDO DI ATTUAZIONE MISURA 125



COMMITTENTE

AMMINISTRAZIONE COMUNALE DI CAPACCIO (SA)

Fase progettuale:

PROGETTO ESECUTIVO

Atto di:

Progetto Esecutivo approvato con :

Delibera G. C. n. ____ del ____ / ____ / ____

ELABORATO

PIANO DI SICUREZZA E DI COORDINAMENTO

DATA

SCALA

CODICE FILE

ELABORATO

N. 08

IL R.U.P. e PROGETTISTA

Ing. Carmine GRECO - Area VI

PSC – Piano di Sicurezza e di Coordinamento

D. Lgs. 81/08 integrato con il D. Lgs. 106/09

Lavori di

“Manutenzione Straordinaria di una strada comunale rurale Via A.B. Nobel (Già Case Bruciate) P.S.R. Campania 2007-2013 – Bando di Attuazione Misura 1

Committente dei Lavori

COMUNE DI CAPACCIO

Responsabile dei Lavori

**Coordinatore per la
Sicurezza In fase di
Progettazione (CSP)**

**Coordinatore per la
Sicurezza In fase di
Esecuzione (CSE)**



Per presa visione:

CSP (timbro e firma)

CSE (timbro e firma)

Il Committente

Il Responsabile dei Lavori

1 Premessa

Il presente **Piano di Sicurezza e di Coordinamento**, in seguito abbreviato con la sigla **PSC**, viene redatto con l'obiettivo di tutelare la sicurezza e la salute di tutti i lavoratori del cantiere, compresi i lavoratori delle imprese subappaltatrici.

Il PSC viene redatto come indicato dall'**art. 100 del D. Lgs. n. 81/08 integrato dal D. Lgs. 106/09**, ed è costituito da una relazione tecnica, tavole esplicative del progetto, relative agli aspetti della sicurezza, costituiti da una planimetria sull'organizzazione del cantiere e da prescrizioni correlate alla complessità dell'opera da realizzare ed alla criticità delle fasi del processo di costruzione.

Le informazioni contenute in questo documento devono essere:

- **Chiare**, il documento deve essere di facile lettura e comprensione, per essere recepito dalle imprese, dai lavoratori delle imprese, dai lavoratori autonomi, dai rappresentanti dei lavoratori per la sicurezza (RLS), dal committente e dal responsabile dei lavori.
- **Specifiche**, per ogni fase di lavoro deve essere possibile dedurre e valutare i rischi, le misure di prevenzione ed i relativi dispositivi di protezione individuali e collettivi. Ogni fase di lavoro deve avvenire nel rispetto delle norme al fine di prevenire gli infortuni e di tutelare la salute dei lavoratori.

Nel redigere questo documento sono stati rispettati i **contenuti minimi** del piano di sicurezza e di coordinamento e la **stima dei costi della sicurezza** come definiti nell'**allegato XV del D.Lgs. 81/08 integrato dal D.Lgs. 106/09**.

Ogni elemento del PSC scaturisce dalle scelte progettuali ed organizzative, dalle procedure, dalle misure preventive e protettive indispensabili per ridurre al minimo i rischi connessi alle varie fasi delle attività lavorative.

1.1 Destinatari del PSC

Il PSC deve essere redatto in ogni sua parte in modo **completo e chiaro**, in quanto è stato elaborato, per conto del **Committente dell'opera** di cui trattasi, nell'intento di renderlo consultabile dai:

- Datori di lavoro delle Imprese esecutrici
- Rappresentanti dei Lavoratori per la Sicurezza (RLS)
- Lavoratori dipendenti delle Imprese esecutrici
- Lavoratori autonomi
- Quanti, anche occasionalmente, possono essere coinvolti nella esecuzione dei lavori

Tutti i soggetti interessati sono tenuti alla completa osservanza e rispetto delle misure di sicurezza riportate nel seguente PSC.

1.2 Aggiornamenti del PSC

Gli aggiornamenti del PSC devono essere effettuati qualora si verifichino **particolari circostanze** che **modifichino sostanzialmente** alcuni contenuti del **PSC** stesso, ad esempio l'introduzione di nuove fasi

di lavorazioni, radicali varianti in corso d'opera, nuove esigenze nell'organizzazione aziendale delle imprese aggiudicatrici dei lavori, etc.

In questi casi, il coordinatore per l'esecuzione della sicurezza potrà ritenere opportuno anche l'aggiornamento del POS da parte delle imprese esecutrici dei lavori; inoltre sarà suo compito informare i responsabili delle imprese esecutrici dei lavori delle modifiche apportate al PSC.

2 Contenuti del PSC

L'allegato XV del D. Lgs. 81/08 stabilisce i contenuti minimi del PSC.

A) **L'identificazione e la descrizione dell'opera**, esplicitata con:

- l'indirizzo del cantiere;
- la descrizione del contesto in cui è collocata l'area di cantiere;
- una descrizione sintetica dell'opera, con particolare riferimento alle scelte progettuali, architettoniche. Strutturali e tecnologiche.

B) **L'individuazione dei soggetti con compiti di sicurezza**, esplicitata con l'indicazione dei nominativi del responsabile dei lavori, del coordinatore per la sicurezza in fase di progettazione e, qualora già nominato, del coordinatore per la sicurezza in fase di esecuzione ed a cura dello stesso coordinatore per l'esecuzione con l'indicazione, prima dell'inizio dei singoli lavori, dei nominativi dei datori di lavoro delle imprese esecutrici e dei lavoratori autonomi.

C) **Una relazione concernente l'individuazione, l'analisi e la valutazione dei rischi** in riferimento all'area ed all'organizzazione dello specifico cantiere, alle lavorazioni interferenti ed ai rischi aggiuntivi rispetto a quelli specifici propri dell'attività delle singole imprese esecutrici o dei lavoratori autonomi.

D) **Le scelte progettuali ed organizzative, le procedure, le misure preventive e protettive**, in riferimento:

- All'area di cantiere;
- All'organizzazione del cantiere;
- Alle lavorazioni.

E) **Le prestazioni operative, le misure preventive e protettive ed i dispositivi di protezione individuale**, in riferimento alle interferenze tra le lavorazioni.

F) **Le misure di coordinamento relative all'uso comune da parte di più imprese e lavoratori autonomi**, come scelta di pianificazione lavori finalizzata alla sicurezza, di apprestamenti, attrezzature, infrastrutture, mezzi e servizi di protezione collettiva.

G) **Le modalità organizzative della cooperazione e del coordinamento**, nonché della reciproca informazione, fra i datori di lavoro e tra questi ed i lavoratori autonomi.

H) **L'organizzazione prevista per il servizio di pronto soccorso, antincendio ed evacuazione dei lavoratori**, nel caso in cui il servizio di gestione delle emergenze è di tipo comune, nonché nel caso di cui all'art. 104, comma 4; il PSC contiene anche i riferimenti telefonici delle strutture previste sul territorio al servizio del pronto soccorso e della prevenzione incendi.

I) **La durata prevista delle lavorazioni**, delle fasi di lavoro e, quando la complessità dell'opera lo richieda, delle sottofasi di lavoro, che costituiscono il cronoprogramma dei lavori, nonché l'entità presunta del cantiere espressa in uomini – giorno.

J) **La stima dei costi della sicurezza.**

2.1 Individuazione dei soggetti con compiti di sicurezza, che fanno capo al committente dell'opera

Committente dei lavori

COMUNE DI CAPACCIO

Responsabile dei lavori

Progettista

ING. CARMINE GRECO

Direttore dei lavori

**Coordinatore per la Sicurezza in fase di
Progettazione (CSP)**

**Coordinatore per la Sicurezza in fase di
Esecuzione (CSE)**

2.2 Individuazione dei soggetti con compiti di sicurezza, che fanno capo alle imprese esecutrici dell'opera (inclusi i lavoratori autonomi)

Tutte le imprese coinvolte nell'esecuzione dei lavori devono redigere il POS – Piano Operativi di Sicurezza – che dovrà contenere i dati relativi all'individuazione dei soggetti che avranno compiti di sicurezza in cantiere.

Il **Coordinatore per la Sicurezza in fase di Esecuzione** dovrà allegare al presente PSC un elenco costantemente aggiornato contenente:

- I dati relativi alla struttura tecnica ed organizzativa di ogni Ditta coinvolta nell'esecuzione dei lavori;
- La documentazione necessaria per l'esecuzione in sicurezza degli stessi lavori.

Dati richiesti ad ogni Impresa

Ragione sociale

Nominativo del datore di lavoro

Indirizzo

Tel

Fax

e. mail

Responsabile del Servizio Prevenzione e Protezione dai Rischi (RSPP)

Documentazione amministrativa, contenente:

- Iscrizione CCIAA
- Posizione INPS
- Posizione INAIL
- Denuncia nuovo lavoro INAIL e INPS
- Posizione Cassa Edile
- Documento unico di regolarità contributiva (DURC)
- Dichiarazione organico medio annuo
- Polizze assicurative RCO-RCT
- Azienda USL di riferimento

**Elenco Imprese subappaltatrici e relativi POS e Documentazione per la Valutazione dei Rischi.
Elenco lavoratori autonomi subaffidatari e specifiche attività svolte in cantiere**

2.3 Documentazione da conservare in cantiere

In cantiere devono essere presenti i seguenti documenti:

- Copia della concessione edilizia
- Notifica preliminare di cui all'art. 99 del D. Lgs. 81/08 integrato con il D. Lgs. 106/09
- Cartellonistica infortuni
- Certificazione fonometrica e rapporto valutazione rischi rumori
- Copia del Piano di sicurezza con eventuali aggiornamenti (PSC)
- Piano Operativo di sicurezza (POS)
- Richiesta alle imprese esecutrici del DURC
- PIMUS
- Certificato di iscrizione alla CCIAA
- Indirizzi e riferimenti telefonici degli uffici di cantiere
- Direttore tecnico del cantiere
- Capo cantiere
- Responsabile della Sicurezza in cantiere (Direttore di cantiere o Capo cantiere)
- Assistente/i di cantiere
- Rappresentante/i dei lavoratori (RLS)
- Addetto/i antincendio
- Addetto/i primo soccorso
- Medico competente (nomina)
- Numero e relative qualifiche dei lavoratori dipendenti dell'Impresa
- Attestati di idoneità al lavoro
- Copia libro matricola
- Registro presenze
- Registro infortuni
- Elenco dei lavoratori autonomi operanti in cantiere per la stessa impresa
- Per cantieri con più di 10 dipendenti: ricevuta consegna dei tesserini di riconoscimento
- Per cantieri con più di 3 dipendenti: cassetta pronto soccorso con manometro
- Per cantieri con meno di 4 dipendenti: Pacchetto Pronto Soccorso
- Libretto del ponteggio con autorizzazione ministeriale e copia del progetto esecutivo

Certificati delle imprese da conservare sul cantiere:

- Libretti di omologazione degli apparecchi di sollevamento ad azione non manuale di portata superiore a 200Kg.
- Copia di denuncia USL competente per territorio per gli apparecchi di sollevamento di portata superiore a 200Kg; targa di immatricolazione e registrazione verifiche periodiche.
- Verifica trimestrale delle funi e delle catene allegata al libretto di omologazione degli apparecchi di sollevamento.
- Libretto di omologazione per ponteggi metallici fissi con autorizzazione ministeriale.
- Dichiarazione di conformità L. 46/90 per impianto elettrico di cantiere.
- Elaborato con indicazione dei punti di dispersione e relativi pozzetti.

Qualsiasi modifica relativa agli incarichi, anagrafica, etc. che dovesse avvenire nel corso dei lavori dovrà essere immediatamente segnalata al Coordinatore per la Sicurezza in fase di Esecuzione.

2.4 Individuazione e descrizione dell'opera

Come da documentazione cartografica è evidente un fenomeno di erosione molto accentuato, provocato dallo scorrimento delle acque meteoriche, lungo il percorso allo stato attuale il fondo appare in discrete condizioni, mentre si presenta a tratti non idoneo al transito di veicoli.

I lavori da realizzarsi sono:

- Realizzazione di zanella per lo smaltimento delle acque meteoriche;
- Stesura di sottofondazione stradale in misto di cava stabilizzato per la riconfigurazione della sezione stradale e delle relative pendenze, considerando lo spessore necessario a garantire adeguata resistenza e a compensare le buche presenti nel tracciato;
- Posa in opera di materiale anticapillare di idonea granulometria prescritta dal CSd'A;
- Posa in opera di conglomerato bituminoso per strato di collegamento (binder) costituito da miscela di aggregati e bitume, secondo le prescrizioni del CSd'A;
- Posa in opera di conglomerato bituminoso per strato di usura (tappetino), costituito da una miscela di pietrischetti e graniglie aventi perdita di peso alla prova Los Angeles (CRN BU n° 34) 20% confezionato a caldo in idoneo impianto, con bitume in quantità non inferiore al 5% del peso degli inerti, e conformemente alle prescrizioni del CsdA;
- Interventi sostenibili;
- A conclusione dei lavori si disporrà una adeguata segnaletica stradale orizzontale e verticale.

Considerata la particolare posizione del tracciato stradale esistente, la pendenza trasversale per la raccolta delle acque sarà unica, verso un solo lato e di valori compresi tra 1,5 e 2%. Sia la larghezza della sede stradale che la composizione del fondo stradale sono idonei alla destinazione agricola dell'area, quindi con previsione di transito riguardante in particolar modo i mezzi agricoli oltre che autovetture, con carichi derivanti dal trasporto dei prodotti agricoli finiti o delle materie necessarie alla coltivazione.

Sia la larghezza della sede che la composizione del fondo stradale sono stati proporzionati in funzione della destinazione agricola dell'area, quindi con previsione di transito di mezzi agricoli oltre che di autovetture, con carichi derivanti dal trasporto dei prodotti agricoli finiti o delle materie necessarie alla coltivazione.

Si ritiene opportuno segnalare in modo debito, con pali fotovoltaici posti in corrispondenza degli incroci, al fine di ridurre i rischi legati alla circolazione nelle ore serali con condizioni di visibilità ridotta.

Con quanto descritto nella presente relazione, e con quanto esposto negli elaborati progettuali ai quali si rimanda per ogni ulteriore chiarimento.

2.4.1 Indirizzo del cantiere

Comune di Capaccio

(prov.) SA

Indirizzo

2.4.2 Descrizione del contesto in cui è collocata l'area del cantiere

Descrizione dell'area

L'intervento si riferisce particolarmente all'infrastrutturazione viaria a servizio delle attività operanti nella zona di "Via A. B. NOBEL". La strada interessata dall'intervento si collega alla strada Statale 166 e si sviluppa a servizio fondi rurali per una lunghezza complessiva di circa 1.325,00 metri lineari, costeggiando sia terreni attualmente produttivi che terreni incolti ma con notevoli potenzialità.

Il lotto di cui trattasi è ubicato in località

distinto al C.T. del Comune di

al Foglio

mappale n.

di ml. 1.325,00

2.4.3 Descrizione sintetica dell'opera, con particolare riferimento alle scelte progettuali, architettoniche, strutturali e tecnologiche

Descrizione dell'opera

"Manutenzione Straordinaria di una strada comunale rurale Via A.B. Nobel

(Già Case Bruciate) P.S.R. Campania
2007-2013 – Bando di Attuazione
Misura 1

**Riferimenti alle tecnologie ed ai materiali
impiegati**

3 Relazione concernente l'individuazione, l'analisi e la valutazione dei rischi concreti. In riferimento all'area ed all'organizzazione del cantiere, alle lavorazioni ed alle loro interferenze.

Nella seguente relazione occorre tenere distinte le tipologie di cantiere, così definite:

- Cantiere: tutta l'estensione dell'area in cui si svolgeranno sia le attività logistiche che lavorative;
- Cantiere logistici: l'area in cui saranno concentrati i baraccamenti, i depositi, gli impianti fissi, etc.
- Aree di lavorazione: le aree nelle quali si eseguono le attività di lavorazione quale gli scavi, il c.a., le tamponature, etc.

Dallo studio dei rischi potenziali, analizzati attentamente in funzione delle fasi lavorative prese in considerazione è scaturita la valutazione dei rischi che tiene conto della:

- Identificazione dei pericoli;
- Identificazione dei lavoratori esposti a rischi potenziali;
- Valutazione degli stessi sotto il profilo qualitativo e quantitativo;
- Studio di fattibilità per la loro eliminazione e, in subordine, riduzione dei rischi mediante provvedimenti organizzativi o misure tecnologiche adeguate.

4 Scelte progettuali ed organizzative, procedure, misure preventive ed organizzative

In riferimento alle scelte progettuali ed organizzative, alle misure preventive selezionate, occorre attenersi a quanto stabilito dal D. Lgs. 81/08 e successive modifiche ed integrazioni, allegato XV.2 per i contenuti minimi del PSC in riferimento all'area di cantiere, all'organizzazione del cantiere ed alle lavorazioni; in particolare ai seguenti elementi:

- Caratteristiche dell'area di cantiere, con particolare attenzione alla presenza di linee aeree e condutture sotterranee;
- Presenza di fattori estremi che comportano rischi per il cantiere, con particolare attenzione ai lavori stradali ed autostradali, e al rischio di annegamento;
- Eventuali rischi che le lavorazioni possono arrecare all'area circostante;
- Le modalità da seguire per la recinzione del cantiere, gli accessi e le segnalazioni;
- I servizi igienico-assistenziali;
- La viabilità principale del cantiere;
- Gli impianti di alimentazione e reti principali di elettricità, acqua, gas ed energia di qualsiasi tipo;
- Gli impianti di terra e di protezione contro le scariche atmosferiche;
- Le disposizioni per dare attuazione a quanto previsto dall'art. 102, ovvero la consultazione dei rappresentanti dei lavoratori per la sicurezza;
- Le disposizioni per dare attuazione a quanto previsto dall'art. 92, ovvero gli obblighi del coordinatore per l'esecuzione dei lavori;
- Le eventuali modalità di accesso dei mezzi di fornitura dei materiali;
- La dislocazione degli impianti di cantiere;
- La dislocazione delle zone di carico e scarico;
- Le zone di deposito attrezzature e di stoccaggio materiali e dei rifiuti;
- Le eventuali zone di deposito dei materiali con pericolo d'incendio o di esplosione.

5 Prescrizioni operative, misure preventive e protettive e DPI, in riferimento alle interferenze tra le lavorazioni.

In riferimento alle interferenze tra le lavorazioni ed il loro coordinamento, il D. Lgs. 81/08 all. XV e successive modifiche ed integrazioni, stabilisce che il PSC in tale sezione deve rispettare i seguenti punti:

- Il coordinatore per la progettazione deve effettuare l'analisi delle interferenze tra le lavorazioni, anche quando sono dovute alle lavorazioni di una stessa impresa esecutrice o alla presenza di lavoratori autonomi, e predispone il cronoprogramma dei lavori.
- Il PSC contiene le prescrizioni operative per lo sfasamento spaziale o temporale delle lavorazioni interferenti e le modalità di verifica del rispetto di tali prescrizioni. Inoltre, occorre indicare le misure preventive e protettive e i dispositivi individuali atti a ridurre al minimo tali rischi.
- Durante i periodi di maggior rischio dovuto ad interferenze di lavoro, il coordinatore per l'esecuzione deve verificare periodicamente le imprese esecutrici e i lavoratori autonomi interessati, la compatibilità della relativa parte di PSC con l'andamento dei lavori, aggiornando il piano ed in particolare il cronoprogramma dei lavori.

Nel cronoprogramma, per avere un quadro immediato delle principali caratteristiche delle lavorazioni, occorre indicare:

- La descrizione sommaria dei lavori da eseguire, con le priorità degli interventi;
- Eventuali sovrapposizioni di lavorazioni o possibili interferenze;
- Il tempo necessario presunto per l'esecuzione in sicurezza di ogni opera o raggruppamento di fasi lavorative;
- Il tempo necessario per l'ultimazione delle opere, suddiviso in mensilità.

6 Misure di coordinamento relative all'uso comune da parte di più imprese e lavoratori autonomi, come scelta di pianificazione dei lavori finalizzata alla sicurezza di apprestamenti, di attrezzature, di infrastrutture, di mezzi e servizi di protezione collettiva.

La regolamentazione dell'uso comune di attrezzature, apprestamenti, infrastrutture, mezzi logistici e/o di protezione collettiva che saranno presenti in cantiere viene di seguito riportata al fine di:

- Individuare chi li deve allestire, mettere in atto e garantire la loro manutenzione;
- Stabilire chi li deve utilizzare e quando;
- Definire le modalità e le procedure di utilizzo;
- Evitare la duplicazione degli allestimenti.

7 Modalità organizzative della cooperazione e del coordinamento, nonché della reciproca informazione, fra Datori di lavoro (e tra questi ed eventuali lavoratori autonomi)

Il D. Lgs. 81/08 all. XV e successive modifiche ed integrazioni stabilisce i contenuti minimi del PSC in riferimento alle interferenze tra le lavorazioni ed al loro coordinamento.

Il coordinatore per la progettazione effettua l'analisi delle interferenze tra le lavorazioni, anche quando sono dovute alle lavorazioni di una stessa impresa esecutrice o alla presenza di lavoratori autonomi, e predispone il cronoprogramma dei lavori.

Il coordinatore per l'esecuzione dei lavori integra il PSC con i nominativi delle imprese esecutrici e dei lavoratori autonomi, e indica la relativa cronologia di attuazione e le modalità di verifica.

8 Organizzazione prevista per il servizio di Pronto Soccorso, antincendio ed evacuazione dei lavoratori e riferimenti telefonici delle strutture di emergenza esistenti sul territorio.

In cantiere devono essere tenuti i presidi sanitari indispensabili per prestare le prime cure ai lavoratori feriti o colpiti da malore improvviso. Inoltre, i luoghi di lavoro dovrebbero essere vicini a strade di collegamento con strutture di pronto soccorso ed ospedaliere.

8.1 Indirizzi e numeri di telefono utili

EMERGENZA SANITARIA

Per ogni tipo di emergenza (24 ore su 24)	tel.
ASL	tel.
Ospedale	tel.
Ambulanza Pronto Soccorso	tel.
	tel.

EMERGENZA SICUREZZA

Vigili del Fuoco – Soccorso	tel.
Comando locale dei VF	tel.
Carabinieri – Pronto Intervento	tel.
Comando locale Carabinieri	tel.
Polizia Stradale – Pronto Intervento	tel.
Comando locale Polizia Stradale	tel.
Polizia Municipale	tel.
	tel.
	tel.

SEGNALAZIONE GUASTI

Telefoni	tel.
Elettricità	tel.
Gas	tel.
Acqua	tel.

8.2 Organizzazione antincendio ed evacuazione

La redazione del “Piano delle Emergenze”, come stabilito dal D.Lgs. 81/08 art. 43 e 46, deve contenere:

- Nomina del Responsabile della gestione delle emergenze e di un suo sostituto;
- Misure di prevenzione adottate e relativa informazione e formazione del personale;
- Procedure per la salvaguardia ed evacuazione delle persone;
- Messa in sicurezza, a fine giornata lavorativa, degli impianti ed attrezzature presenti in cantiere;
- Procedure per l'estinzione di piccoli focolai d'incendio o per la chiamata dei servizi di soccorso.

9 Entità presunta del cantiere espressa in U/G

Dati relativi alla durata prevista delle lavorazioni

Dati relativi alla Notifica Preliminare

9.1 Entità presunta del cantiere espressa in U/G

L'entità presunta degli Uomini/Giorno necessari per la realizzazione dell'intera opera si ottiene con il seguente procedimento:

- Individuare prima quali sono le percentuali di incidenza della mano d'opera che possono essere applicate ai vari raggruppamenti di lavoro presenti nel quadro economico del progetto;
- Determinare gli importi della mano d'opera, applicando le percentuali di incidenze scelte ai corrispondenti importi di lavoro;
- Sommare tutti gli importi parziali della mano d'opera così ricavati;
- Dividere l'importo totale attribuito al costo della mano d'opera per il costo medio di un uomo/giorno.

9.2 Dati relativi alla durata prevista delle lavorazioni

Vedere cronoprogramma El. 06

10 Stima dei costi della sicurezza

L'allegato XV del D. Lgs. 81/08 integrato con il D. Lgs. 106/09 specifica che nel PSC devono essere soggetti a stima soltanto i costi della sicurezza NON soggetti a ribasso d'asta.

Pertanto, nei costi della sicurezza vanno stimati, per tutta la durata delle lavorazioni previste in cantiere, i seguenti costi:

- Costi degli apprestamenti previsti nel PSC;
- Costi delle misure preventive e protettive ed ai dispositivi di protezione individuale eventualmente previsti nel PSC per le lavorazioni interferenti;
- Costi degli impianti di terra e di protezione contro le scariche atmosferiche, agli impianti antincendio, agli impianti di evacuazione fumi;
- Costi dei mezzi e servizi di protezione collettiva;
- Costi degli eventuali interventi finalizzati alla sicurezza e richiesti per lo sfasamento spaziale o temporale delle lavorazioni interferenti;
- Costi delle misure di coordinamento relative all'uso comune di apprestamenti, attrezzature, infrastrutture, mezzi e servizi di protezione collettiva.

11 Procedure complementari e di dettaglio al PSC, connesse alle scelte autonome dell'impresa esecutrice, da esplicitare nel POS

La normativa vigente consente all'impresa che si aggiudica i lavori di presentare al CSE proposta di integrazione al PSC, ove ritenga di poter meglio garantire la sicurezza nel cantiere.

Eventuali integrazioni del PSC proposte dall'impresa sono sempre soggette ad approvazione da parte del CSE. In nessun caso, le eventuali integrazioni possono giustificare modifiche o adeguamento dei prezzi pattuiti.

Notifica Preliminare

Il contenuto della Notifica Preliminare viene stabilito dal D.Lgs. 81/08 (e successive modifiche ed integrazioni ai sensi del D. Lgs. 106/09) nell'art. 99 e nell'allegato XII.

I dati di seguito riportati devono essere inviati agli organi di vigilanza territorialmente competenti (ASL e Direzione Provinciale del Lavoro), a cura del Committente prima dell'inizio dei lavori.

CONTENUTO DELLA NOTIFICA PRELIMINARE

Data della comunicazione della notifica:

(da inserire al momento della notifica)

Indirizzo del cantiere:

(da inserire al momento della notifica)

Committente: COMUNE DI CAPACCIO

Via n. CAP.....Città prov.

(se il committente dei lavori è una persona giuridica inserire anche i dati della persona fisica che lo rappresenta)

Natura dell'opera: "Manutenzione Straordinaria di una strada comunale rurale Via A.B. Nobel (Già Case Bruciate) P.S.R. Campania 2007-2013 – Bando di Attuazione Misura 1
(descrizione sintetica dell'opera)

Responsabile dei lavori:

Coordinatore per la Sicurezza e la Salute durante la Progettazione dell'Opera (CSP):

Via n. CAP.....Città prov.

Coordinatore per la Sicurezza e la Salute durante l'esecuzione dell'Opera (CSE):

Via n. CAP.....Città prov.

Data presunta dell'inizio dei lavori in cantiere:

(da inserire al momento della notifica)

Durata presunta complessiva dei lavori in cantiere: giorni 60

Numero massimo presunto dei lavoratori presenti contemporaneamente sul cantiere in un solo giorno:

Numero presunto degli Uomini/Giorno necessari per la realizzazione dell'opera nel suo complesso:

Numero previsto di imprese e di lavoratori autonomi sul cantiere:

Numero massimo previsto di imprese presenti contemporaneamente in cantiere (impresa appaltatrice ed eventuali ditte autorizzate):

Identificazione, Codice Fiscale o P.IVA, delle imprese già selezionate:

(Nella identificazione di ogni impresa sarà opportuno specificare anche quale/i categorie di lavoro gli sono state affidate per l'esecuzione dei lavori)

Ammontare complessivo presunto dei lavori: € 202.454,12

Nota: Ogni riferimento al D. Lgs. 81/08 e da considerarsi integrato con le direttive del D. Lgs. 106/09

DICHIARAZIONE DI EFFETTUAZIONE DEGLI ADEMPIMENTI PREVISTI DAL D. Lgs. 81/2008 integrato con il D. Lgs. 106/09

Spett.le

OGGETTO: Dichiarazione di effettuazione degli adempimenti previsti dal D. Lgs. 81/2008 integrato con il D. Lgs. 106/09.

In relazione alla Vs. richiesta, il sottoscritto in qualità di rappresentante legale dell'impresa .

DICHIARA

2. di aver effettuato tutti gli adempimenti previsti dal D. Lgs. 81/2008 e successive modifiche ed integrazioni ed in particolare di aver predisposto il documento di valutazione dei rischi (o autocertificazione, previa valutazione dei rischi) ai sensi D. Lgs. 81/2008 integrato con il D. Lgs. 106/09;
3. di aver comunicato il nominativo del R.S.P.P. agli enti controllo;
4. di aver nominato il Medico di competenze(se necessario);
5. di aver designato i lavoratori incaricati dell'attuazione delle misure di prevenzione incendi e lotta antincendio, di evacuazione dei lavoratori in caso di pericolo grave ed immediato, di salvataggio, di pronto soccorso e, comunque, di gestione delle emergenze;
6. di aver informato e formato i propri dipendenti sui rischi per la salute e la sicurezza specifici dell'attività dell'impresa, nonché in particolare su quelli indicati nel piano di sicurezza e coordinamento;
7. di aver consegnato a tutti i lavoratori i D.P.I. necessari per le proprie mansioni e di averli adeguatamente formati sul relativo uso.

Nota: Ogni riferimento al D. Lgs. 81/08 e da considerarsi integrato con le direttive del D. Lgs. 106/09

, li

Timbro e firma

In fede
L'Impresa

DICHIARAZIONE DI EFFETTUAZIONE DEGLI ADEMPIMENTI PREVISTI DAL D. LGS. 81/2008

Spett.le

OGGETTO: Dichiarazione di effettuazione degli adempimenti previsti dal D. Lgs. 81/2008.

In relazione alla Vs. richiesta, il sottoscritto in qualità di rappresentante legale dell'impresa .

DICHIARA

8. di aver effettuato tutti gli adempimenti previsti dal D. Lgs. 81/2008 ed in particolare di aver predisposto il documento di valutazione dei rischi (o autocertificazione, previa valutazione dei rischi) ai sensi D. Lgs. 81/2008;
9. di aver comunicato il nominativo del R.S.P.P. agli enti controllo;
10. di aver nominato il Medico di competenze(se necessario);
11. di aver designato i lavoratori incaricati dell'attuazione delle misure di prevenzione incendi e lotta antincendio, di evacuazione dei lavoratori in caso di pericolo grave ed immediato, di salvataggio, di pronto soccorso e, comunque, di gestione delle emergenze;
12. di aver informato e formato i propri dipendenti sui rischi per la salute e la sicurezza specifici dell'attività dell'impresa, nonché in particolare su quelli indicati nel piano di sicurezza e coordinamento;
13. di aver consegnato a tutti i lavoratori i D.P.I. necessari per le proprie mansioni e di averli adeguatamente formati sul relativo uso.

, li

Timbro e firma

In fede
L'Impresa

AFFIDAMENTO E GESTIONE DI MACCHINE ED ATTREZZATURE

Spett.le

OGGETTO: Affidamento e gestione di macchine ed attrezzature.

Con la presente siamo a consegnarVi per il cantiere di via in comune le seguenti macchine e attrezzature:

Macchina / attrezzatura	Tipo e n. matricola
autocarro
argani e cavalletto
cannello per guaina
carrello elevatore
flessibili
martelli demolitori
macchine movimento terra
ponteggio metallico
ponte su ruote
scale portatili
scanalatrice per muri ed intonaci
sega circolare
trabattelli
trapani elettrici

Nota: Ogni riferimento al D. Lgs. 81/08 e da considerarsi integrato con le direttive del D. Lgs. 106/09

L'impresa affidante

Timbro e firma

CARTELLO DI CANTIERE

COMUNE DI

PROVINCIA di

OGGETTO

“Manutenzione Straordinaria di una strada comunale rurale Via A.B. Nobel (Già Case Bruciate) P.S.R. Campania 2007-2013 – Bando di Attuazione Misura 1

CONCESSIONE EDILIZIA n.

DATA CONCESSIONE

COMMITTENTE

COMUNE DI CAPACCIO.

PROGETTISTA

ING. CARMINE GRECO

DIRETTORE DEI LAVORI

COORDINATORE PER L'ESECUZIONE

IMPRESA

DIRETTORE DI CANTIERE

DICHIARAZIONE di Idoneità dell'Impresa Esecutrice ai sensi del D. Lgs. 81/08 integrato con il D. Lgs. 106/09 Art.90, comma 9, lettere a) e b)

Spett.le

COMUNE DI CAPACCIO

OGGETTO: Dichiarazione di Idoneità dell'impresa esecutrice ai sensi del D.Lgs. 81/08, integrato con il D. Lgs. 106/09 comma 9, lettere a) e b).

In relazione alla Vs. richiesta, il sottoscritto in qualità di rappresentante legale dell'impresa .

DICHIARA

Che l'impresa medesima:

- 14. è iscritta alla C.C.I.A.A. di al n. ;
- 15. applica ai lavoratori dipendenti il contratto collettivo ;
- 16. rispetta gli obblighi assicurativi e previdenziali previsti dalle Leggi e dai contratti di lavoro.

Nota: Ogni riferimento al D. Lgs. 81/08 e da considerarsi integrato con le direttive del D. Lgs. 106/09

, li

Timbro e firma

In fede
L'Impresa

Nomina del Coordinatore in materia di Sicurezza durante l'Esecuzione dell'opera - CSE

Il Committente

.....

oppure

Il Responsabile dei lavori

.....

Al Sig.

.....

Via

CAP Città

Oggetto: Lavori di
Nomina del Coordinatore in materia di Sicurezza e di Salute durante l'Esecuzione dell'opera (CSE)

Il sottoscritto, nella qualità di Committente e/o Responsabile dei lavori di cui all'oggetto:

- in ottemperanza al DLgs 81/2008, integrato con il D. Lgs. 106/09, con particolare riferimento a quanto disposto nell'art. 90, comma 4;
- Vista sua la documentazione comprovante i requisiti richiamati dall'art. 98 dello stesso DLgs 81/2008, integrato con il D. Lgs. 106/09 e ritenuta congrua la sua richiesta di onorario;
- **designa** la S.V. Coordinatore in materia di Sicurezza e di Salute durante l'Esecuzione dei lavori di cui all'oggetto.

Così come disposto dall'art. 92 del citato DLgs 81/2008, integrato con il D. Lgs. 106/09 durante la realizzazione dell'opera, le rammentiamo che il CSE, durante l'esecuzione dei lavori:

- a) verifica, con opportune azioni di coordinamento e controllo, l'applicazione, da parte delle Imprese esecutrici e dei Lavoratori autonomi, delle disposizioni loro pertinenti contenute nel Piano di Sicurezza e di Coordinamento di cui all'art. 100 e la corretta applicazione delle relative procedure di lavoro;
- b) verifica l'idoneità del Piano Operativo di Sicurezza, da considerare come Piano complementare di dettaglio del Piano di Sicurezza e Coordinamento di cui all'art. 100, assicurandone la coerenza con quest'ultimo, adegua il Piano di Sicurezza e di Coordinamento di cui all'art. 100 e il Fascicolo di cui all'art. 91, comma 1, lett. b), in relazione all'evoluzione dei lavori ed alle eventuali modifiche intervenute, valutando le proposte delle Imprese esecutrici dirette a migliorare la sicurezza in cantiere, verifica che le Imprese esecutrici adeguino, se necessario, i rispettivi Piani Operativi di Sicurezza;
- c) organizza tra i Datori di lavoro, ivi compresi i Lavoratori autonomi, la cooperazione ed il coordinamento delle attività nonché la loro reciproca informazione;
- d) verifica l'attuazione di quanto previsto negli accordi tra le parti sociali al fine di realizzare il coordinamento tra i Rappresentanti della Sicurezza finalizzato al miglioramento della sicurezza in cantiere;
- e) segnala al Committente o al Responsabile dei lavori, previa contestazione scritta alle Imprese e ai Lavoratori autonomi interessati, le inosservanze alle disposizioni degli articoli 94, 95 e 96 e alle prescrizioni del Piano di cui all'art. 100, e propone la sospensione dei lavori, l'allontanamento delle

Imprese o dei Lavoratori autonomi dal cantiere, o la risoluzione del contratto. Nel caso in cui il Committente o il Responsabile dei lavori non adotti alcun provvedimento in merito alla segnalazione, senza fornire idonea motivazione, il Coordinatore per l'Esecuzione dà comunicazione dell'inadempienza alla Azienda Unità Sanitaria Locale e alla Direzione provinciale del Lavoro territorialmente competenti;

- f) sospende, in caso di pericolo grave e imminente, direttamente riscontrato, le singole lavorazioni fino alla verifica degli avvenuti adeguamenti effettuati dalle Imprese interessate.

Nota: È opportuno ricordare che nei casi di cui all'art. 90, comma 5, (ovvero quando dopo l'affidamento dei lavori a un'unica Impresa, l'esecuzione dei lavori o di parte di essi sia affidata a una o più Imprese) il Coordinatore per l'Esecuzione, oltre a svolgere i compiti di cui al comma 1, redige il Piano di Sicurezza e di Coordinamento e predispone il Fascicolo, di cui all'art. 91, comma 1, lettere a) e b).

Inoltre, Ella dovrà relazionare per iscritto, con frequenza (mensile, settimanale, ecc.)....., il Committente o il Responsabile dei lavori, in merito allo svolgimento dei compiti a Lei affidati.

La preghiamo, entro il termine perentorio di giorni, di restituirci la presente nomina da Voi timbrata e firmata per integrale accettazione dell'incarico.

Nota: Ogni riferimento al D. Lgs. 81/08 e da considerarsi integrato con le direttive del D. Lgs. 106/09

Distinti saluti

.....li

Il Committente

oppure

Il Responsabile dei lavori

.....

Per accettazione

Il Coordinatore per la Progettazione (CSP) incaricato

.....

.....li

Nomina del Coordinatore in materia di Sicurezza e di salute durante la Progettazione dell'opera - CSP

Il Committente

Al Sig.

oppure

Via

Il Responsabile dei lavori

CAP Città

.....

Oggetto: **Lavori di**
Nomina del Coordinatore in materia di Sicurezza e di Salute durante la Progettazione dell'opera

Il sottoscritto, nella qualità di Committente e/o Responsabile dei lavori di cui all'oggetto:

- in ottemperanza al DLgs 81/2008 integrato con il D. Lgs. 106/09, con particolare riferimento a quanto disposto nell'art. 90, comma 3;
- vista sua la documentazione comprovante i requisiti richiamati dall'art. 98 dello stesso DLgs 81/2008 e ritenuta congrua la sua richiesta di onorario;
- **designa** la S.V. Coordinatore in materia di Sicurezza e di Salute durante la Progettazione (CSP) di cui all'oggetto.

Così come disposto dall'art. 91 del citato DLgs 81/2008, durante la progettazione esecutiva dell'opera e comunque prima della richiesta della presentazione delle offerte per l'esecuzione dei lavori da parte delle Imprese, Ella dovrà:

- g) redigere il Piano di Sicurezza e di Coordinamento di cui all'art. 100, comma 1, i cui contenuti sono dettagliatamente specificati nell'Allegato XV;
- h) predisporre un Fascicolo, i cui contenuti sono definiti all'Allegato XVI, contenente le informazioni utili ai fini della prevenzione e della protezione dai rischi cui sono esposti i Lavoratori, tenendo conto delle specifiche norme di buona tecnica e dell'Allegato II al documento UE 26 maggio 1993. (Il Fascicolo non è predisposto nel caso di lavori di manutenzione ordinaria di cui all'art. 3, comma 1, lett. a) del Testo Unico delle disposizioni legislative e regolamentari in materia di edilizia, di cui al DPR 6 giugno 2001, n. 380).

La preghiamo, entro il termine perentorio di giorni, di restituirci la presente nomina da Voi timbrata e firmata per integrale accettazione dell'incarico.

Nota: Ogni riferimento al D. Lgs. 81/08 e da considerarsi integrato con le direttive del D. Lgs. 106/09

Distinti saluti

Il Committente oppure il Responsabile dei lavori

.....li

.....

Per accettazione

Il Coordinatore per la Progettazione (CSP) incaricato

.....li

Nomina del Responsabile dei Lavori

Il Committente

.....

Al Sig.

Via

CAP Città

Oggetto: Lavori di
Nomina del Responsabile dei lavori

Il sottoscritto, nella qualità di Committente **designa** la S.V. Responsabile dei lavori ai fini del controllo della progettazione e dell'esecuzione dell'opera in oggetto, in ottemperanza a quanto disposto dal DLgs 81/2008 integrato con il D. Lgs. 106/09, art. 89, comma 1, lett. c).

La preghiamo, entro il termine perentorio di giorni, di restituirci la presente nomina da Voi timbrata e firmata per integrale accettazione dell'incarico.

Nota: Ogni riferimento al D. Lgs. 81/08 e da considerarsi integrato con le direttive del D. Lgs. 106/09

Distinti saluti

.....li

Il Committente

.....

Per accettazione

Il Responsabile dei lavori nominato

.....

.....li

NOMINA DEL DIRETTORE DI CANTIERE

Spett.le

OGGETTO: Nomina del Direttore di cantiere.

Il sottoscritto in qualità di rappresentante legale dell'impresa nomina il sig.\arch.\ing. quale Direttore di cantiere in oggetto, e dichiara di avergli consegnato ed illustrato il piano di sicurezza e coordinamento.

Nota: Ogni riferimento al D. Lgs. 81/08 e da considerarsi integrato con le direttive del D. Lgs. 106/09

, li

L'Impresa

Per accettazione
Il Direttore di cantiere

Timbro e firma

DICHIARAZIONE DI PRESA VISIONE ED ACCETTAZIONE DEL PIANO DA PARTE DELLE IMPRESE SUBAPPALTATRICI

Il sig. _____ in qualità di Direttore di cantiere dell'impresa

DICHIARA

17. Di aver preso visione che le attrezzature e le macchine prese in consegna sono rispondenti ai requisiti di sicurezza previsti dalle norme di prevenzione;
18. di essere stato informato dei rischi e dei sistemi di prevenzione relativi all'utilizzo delle macchine e delle attrezzature consegnate;

SI IMPEGNA A

1. Far utilizzare le attrezzature e le macchine prese in consegna esclusivamente a proprio personale idoneo, tecnicamente capace, informato e formato specificatamente;
2. informare i propri operatori sui rischi e le misure preventive nell'uso delle macchine e sul divieto di vanificare le funzioni dei dispositivi di sicurezza delle macchine e delle attrezzature;
3. mantenere in buone condizioni le macchine e attrezzature prese in consegna.

Nota: Ogni riferimento al D. Lgs. 81/08 e da considerarsi integrato con le direttive del D. Lgs. 106/09

, li _____

In fede
L'impresa

Timbro e firma

DICHIARAZIONE DEL RAPPRESENTANTE DEI LAVORATORI PER LA SICUREZZA DI PRESA VISIONE DEL PIANO

OGGETTO: Dichiarazione del R.L.S. di presa visione del Piano di sicurezza e coordinamento.

Il sottoscritto in qualità di rappresentante legale dell'impresa .

DICHIARA

Di aver preso visione del Piano di sicurezza e coordinamento relativo al cantiere sito in via in comune di .

Nota: Ogni riferimento al D. Lgs. 81/08 e da considerarsi integrato con le direttive del D. Lgs. 106/09

, li

In fede
Il Rappresentante dei lavoratori per la sicurezza

VERBALE DI VISITA IN CANTIERE

LAVORI

“Manutenzione Straordinaria di una strada comunale rurale Via A.B. Nobel (Già Case Bruciate) P.S.R. Campania 2007-2013 – Bando di Attuazione Misura 1

IMPRESA

VERBALE DI VISITA IN CANTIERE N. (Inserire il numero del verbale)
(Art.92 D.Lgs 81/2008 integrato con il D. Lgs. 106/09)

L'anno (Inserire anno) il giorno (Inserire giorno) del mese di (Inserire mese) il sottoscritto Coordinatore in fase di esecuzione ha effettuato una visita nel cantiere di al fine di verificare l'applicazione delle disposizioni contenute nel piano di sicurezza e coordinamento e delle relative procedure di lavoro.

Sono presenti:

4. impresa ;
5. coordinatore di esecuzione
6. (Inserire altri presenti)

Durante il sopralluogo si è potuto accertare che:

- ogni impresa e lavoratore autonomo presente in cantiere applica le disposizioni pertinenti contenute nel piano di sicurezza e di coordinamento e applica correttamente le relative procedure di lavoro;
- non vige la necessità di adeguare il piano di sicurezza e coordinamento in quanto non sono intervenute modifiche alle fasi di lavoro;
- vige in cantiere un regime di cooperazione e coordinamento delle attività tra i datori di lavoro nonché la loro reciproca informazione;
- non ricorrono inosservanze degli art. 94,95,96 del D.Lgs.81/2008;
- non esistono situazioni di pericolo grave ed imminente.

(Oppure)

sono state rilevate le seguenti inosservanze:

(Inserire inosservanza)

In relazione alle inosservanze riscontrate si dispone quanto segue:

(Inserire disposizione)

(Oppure)

Sono state rilevate le seguenti modifiche delle fasi di lavoro per le quali si rende necessario adeguare il piano di sicurezza e coordinamento e il piano operativo di sicurezza redatto dall'impresa :

(Inserire modifiche)

Osservazioni:

(Inserire osservazioni)

IL COORDINATORE PER L'ESECUZIONE DEI
LAVORI

L'IMPRESA

Nota: Ogni riferimento al D. Lgs. 81/08 e da considerarsi integrato con le direttive del D. Lgs. 106/09

Coordinatore per l'esecuzione

Il Coordinatore per l'esecuzione è il soggetto, diverso dal datore di lavoro dell'impresa esecutrice dei lavori, incaricato dal Committente o dal Responsabile dei lavori, se designato, per lo svolgimento dei compiti di cui all'art. 92 del D.Lgs. n. 81/2008, integrato con il D. Lgs. 106/09.

1. Durante la realizzazione dell'opera, il coordinatore per l'esecuzione dei lavori:

a) verifica, con opportune azioni di coordinamento e controllo, l'applicazione, da parte delle imprese esecutrici e dei lavoratori autonomi, delle disposizioni loro pertinenti contenute nel piano di sicurezza e di coordinamento di cui all'articolo 100 e la corretta applicazione delle relative procedure di lavoro;

b) verifica l'idoneità del piano operativo di sicurezza, da considerare come piano complementare di dettaglio del piano di sicurezza e coordinamento di cui all'articolo 100, assicurandone la coerenza con quest'ultimo, adegua il piano di sicurezza e di coordinamento di cui all'articolo 100 e il fascicolo di cui all'articolo 91, comma 1, lettera b), in relazione all'evoluzione dei lavori ed alle eventuali modifiche intervenute, valutando le proposte delle imprese esecutrici dirette a migliorare la sicurezza in cantiere, verifica che le imprese esecutrici adeguino, se necessario, i rispettivi piani operativi di sicurezza;

c) organizza tra i datori di lavoro, ivi compresi i lavoratori autonomi, la cooperazione ed il coordinamento delle attività nonché la loro reciproca informazione;

d) verifica l'attuazione di quanto previsto negli accordi tra le parti sociali al fine di realizzare il coordinamento tra i rappresentanti della sicurezza finalizzato al miglioramento della sicurezza in cantiere;

e) segnala al committente e al responsabile dei lavori, previa contestazione scritta alle imprese e ai lavoratori autonomi interessati, le inosservanze alle disposizioni degli articoli 94, 95 e 96 e alle prescrizioni del piano di cui all'articolo 100, e propone la sospensione dei lavori, l'allontanamento delle imprese o dei lavoratori autonomi dal cantiere, o la risoluzione del contratto. Nel caso in cui il committente o il responsabile dei lavori non adottino alcun provvedimento in merito alla segnalazione, senza fornire idonea motivazione, il coordinatore per l'esecuzione dà comunicazione dell'inadempienza alla azienda unità sanitaria locale e alla direzione provinciale del lavoro territorialmente competenti;

f) sospende, in caso di pericolo grave e imminente, direttamente riscontrato, le singole lavorazioni fino alla verifica degli avvenuti adeguamenti effettuati dalle imprese interessate.

2. Nei casi di cui all'articolo 90, comma 5, il coordinatore per l'esecuzione, oltre a svolgere i compiti di cui al comma 1, redige il piano di sicurezza e di coordinamento e predispose il fascicolo, di cui all'articolo 91, comma 1, lettere a) e b).

Nota: Ogni riferimento al D. Lgs. 81/08 e da considerarsi integrato con le direttive del D. Lgs. 106/09.

Coordinatore per la progettazione

Il Coordinatore per la progettazione è il soggetto incaricato dal Committente o dal Responsabile dei lavori, se designato, per lo svolgimento dei compiti di cui all'art. 91 del D.Lgs. n 81/2006, integrato con il D. Lgs. 106/09.

1) Durante la progettazione dell'opera e comunque prima della richiesta di presentazione delle offerte, il coordinatore per la progettazione:

a) redige il piano di sicurezza e di coordinamento di cui all'articolo 100, comma 1, i cui contenuti sono dettagliatamente specificati nell'allegato XV; (D.P.R. 222/03: "Regolamento sui contenuti minimi dei piani di sicurezza nei cantieri temporanei e mobili, in attuazione dell'art. 31, comma 1, della legge 11 febbraio 1994, n. 109)

b) predispone un fascicolo, i cui contenuti sono definiti all'allegato XVI, contenente le informazioni utili ai fini della prevenzione e della protezione dai rischi cui sono esposti i lavoratori, tenendo conto delle specifiche norme di buona tecnica e dell'allegato II al documento UE 26 maggio 1993. Il fascicolo non è predisposto nel caso di lavori di manutenzione ordinaria di cui all'articolo 3, comma 1, lettera a) del testo unico delle disposizioni legislative e regolamentari in materia di edilizia, di cui al decreto del Presidente della Repubblica 6 giugno 2001, n. 380.

2) . Il fascicolo di cui al comma 1, lettera b), è preso in considerazione all'atto di eventuali lavori successivi sull'opera.

Nota: Ogni riferimento al D. Lgs. 81/08 e da considerarsi integrato con le direttive del D. Lgs. 106/09.

Direttore dei Lavori

Il Direttore dei lavori è il soggetto designato dal Committente per controllare la corretta esecuzione dei lavori.

Il direttore dei lavori provvede a:

- dirigere e controllare sotto l'aspetto tecnico, contabile ed amministrativo, per conto della committenza, la corretta esecuzione dei lavori, nel rispetto del contratto d'appalto e dei suoi allegati;
- curare che i lavori siano eseguiti a regola d'arte ed in conformità al progetto e al contratto;
- verificare periodicamente, nel caso di lavori pubblici, il possesso e la regolarità da parte dell'appaltatore della documentazione prevista dalle leggi in materia di obblighi nei confronti dei dipendenti;
- dialogare con il coordinatore per l'esecuzione, in particolare riferisce tempestivamente nuove circostanze tecniche (per esempio, le varianti al progetto) che possono influire sulla sicurezza;
- non interferire nell'operato del coordinatore per l'esecuzione;
- sospendere i lavori su ordine del committente o del responsabile dei lavori e dietro segnalazione del coordinatore per l'esecuzione dei lavori;
- consentire la sospensione delle singole lavorazioni da parte del coordinatore per l'esecuzione, nel caso in cui quest'ultimo riscontri direttamente un pericolo grave ed immediato per i lavoratori e fino a quando il coordinatore medesimo non verifichi l'avvenuto adeguamenti da parte delle imprese interessate.

Il Progettista

Il progettista è il soggetto incaricato dal Committente per la progettazione delle opere.

Il Progettista, in sintesi, provvede a:

- elaborare il progetto secondo criteri diretti a ridurre alla fonte i rischi per la sicurezza e salute dei lavoratori, tenendo conto dei principi generali di tutela di cui al D.Lgs. n. 81/2008 integrato con il D. Lgs. 106/09;
- determinare la durata del lavoro o delle singole fasi di lavoro, al fine di permettere la pianificazione dei lavori in condizioni di sicurezza;
- a collaborare e fornire tutte le informazioni, dati e documentazioni necessarie al coordinatore per la progettazione;
- prendere in esame ed, eventualmente, sottoporli al committente o al responsabile dei lavori, se designato, le proposte avanzate dal coordinatore per la progettazione che richiedono modifiche al progetto e tesa a migliorare le condizioni di sicurezza e salubrità in cantiere durante l'esecuzione dei lavori;
- prendere in esame nella redazione del progetto ed, eventualmente, sottoporli al committente o al responsabile dei lavori, se designato, le proposte del coordinatore per la progettazione avanzate per meglio garantire la tutela della sicurezza e salute durante i lavori di manutenzione dell'opera.

Committente e Responsabile dei lavori

Il Responsabile dei lavori è il soggetto incaricato dal Committente per lo svolgimento dei compiti propri di quest'ultimo soggetto.

1. Il committente è esonerato dalle responsabilità connesse all'adempimento degli obblighi limitatamente all'incarico conferito al responsabile dei lavori. In ogni caso il conferimento dell'incarico al responsabile dei lavori non esonera il committente dalle responsabilità connesse alla verifica degli adempimenti degli obblighi di cui agli articoli 90, 92, comma 1, lettera e), e 99 del D.lgs n.81/2008 integrato con il D. Lgs. 106/09.

2. La designazione del coordinatore per la progettazione e del coordinatore per l'esecuzione, non esonera il responsabile dei lavori dalle responsabilità connesse alla verifica dell'adempimento degli obblighi di cui agli articoli 91, comma 1, e 92, comma 1, lettere a), b), c) e d) del D.lgs n.81/2008 integrato con il D. Lgs. 106/09.

Il committente o il responsabile dei lavori, prima dell'inizio dei lavori, trasmette all'azienda unità sanitaria locale e alla direzione provinciale del lavoro territorialmente competenti la notifica preliminare elaborata conformemente all'allegato XII, nonché gli eventuali aggiornamenti nei seguenti casi:

- a) cantieri di cui all'articolo 90, comma 3 del D.lgs n.81/2008;
- b) cantieri che, inizialmente non soggetti all'obbligo di notifica, ricadono nelle categorie di cui alla lettera a) per effetto di varianti sopravvenute in corso d'opera;
- c) cantieri in cui opera un'unica impresa la cui entità presunta di lavoro non sia inferiore a duecento uomini-giorno.

3. Gli organismi paritetici istituiti nel settore delle costruzioni in attuazione dell'articolo 51 possono chiedere copia dei dati relativi alle notifiche preliminari presso gli organi di vigilanza.

Nota: Ogni riferimento al D. Lgs. 81/08 e da considerarsi integrato con le direttive del D. Lgs. 106/09

Analisi del Sito

L'intervento si riferisce particolarmente all'infrastrutturazione viaria a servizio delle attività operanti nella zona di "Via A. B. NOBEL". La strada interessata dall'intervento si collega alla strada Statale 166 e si sviluppa a servizio fondi rurali per una lunghezza complessiva di circa 1.325,00 metri lineari, costeggiando sia terreni attualmente produttivi che terreni incolti ma con notevoli potenzialità.

Descrizione dei lavori

Come da documentazione cartografica è evidente un fenomeno di erosione molto accentuato, provocato dallo scorrimento delle acque meteoriche, lungo il percorso allo stato attuale il fondo appare in discrete condizioni, mentre si presenta a tratti non idoneo al transito di veicoli.

I lavori da realizzarsi sono:

Come da documentazione cartografica è evidente un fenomeno di erosione molto accentuato, provocato dallo scorrimento delle acque meteoriche, lungo il percorso allo stato attuale il fondo appare in discrete condizioni, mentre si presenta a tratti non idoneo al transito di veicoli.

I lavori da realizzarsi sono:

- Realizzazione di zanella per lo smaltimento delle acque meteoriche;
- Stesura di sottofondazione stradale in misto di cava stabilizzato per la riconfigurazione della sezione stradale e delle relative pendenze, considerando lo spessore necessario a garantire adeguata resistenza e a compensare le buche presenti nel tracciato;
- Posa in opera di materiale anticapillare di idonea granulometria prescritta dal CSd'A;
- Posa in opera di conglomerato bituminoso per strato di collegamento (binder) costituito da miscela di aggregati e bitume, secondo le prescrizioni del CSd'A;
- Posa in opera di conglomerato bituminoso per strato di usura (tappetino), costituito da una miscela di pietrischetti e graniglie aventi perdita di peso alla prova Los Angeles (CRN BU n° 34) 20% confezionato a caldo in idoneo impianto, con bitume in quantità non inferiore al 5% del peso degli inerti, e conformemente alle prescrizioni del CsdA;
- Interventi sostenibili;

- A conclusione dei lavori si disporrà una adeguata segnaletica stradale orizzontale e verticale.

Considerata la particolare posizione del tracciato stradale esistente, la pendenza trasversale per la raccolta delle acque sarà unica, verso un solo lato e di valori compresi tra 1,5 e 2%. Sia la larghezza della sede stradale che la composizione del fondo stradale sono idonei alla destinazione agricola dell'area, quindi con previsione di transito riguardante in particolar modo i mezzi agricoli oltre che autovetture, con carichi derivanti dal trasporto dei prodotti agricoli finiti o delle materie necessarie alla coltivazione.

Sia la larghezza della sede che la composizione del fondo stradale sono stati proporzionati in funzione della destinazione agricola dell'area, quindi con previsione di transito di mezzi agricoli oltre che di autovetture, con carichi derivanti dal trasporto dei prodotti agricoli finiti o delle materie necessarie alla coltivazione.

Si ritiene opportuno segnalare in modo debito, con pali fotovoltaici posti in corrispondenza degli incroci, al fine di ridurre i rischi legati alla circolazione nelle ore serali con condizioni di visibilità ridotta.

Con quanto descritto nella presente relazione, e con quanto esposto negli elaborati progettuali ai quali si rimanda per ogni ulteriore chiarimento.

Direttore tecnico di cantiere

Il Direttore tecnico di cantiere è il dirigente apicale, designato dall'appaltatore, con compiti di organizzare ed eseguire i lavori nel rispetto delle norme contrattuali.

Il Direttore tecnico di cantiere provvede a:

- adottare le misure conformi alle prescrizioni;
- attuare quanto previsto nei piani di sicurezza;
- esercitare la sorveglianza sull'attuazione di tutte le misure di sicurezza previste nei piani di sicurezza affidati alla sovrintendenza dei suoi preposti nonché dei responsabili delle imprese co-esecutrici o dei fornitori o sub-appaltatori;
- mettere a disposizione dei Rappresentanti per la sicurezza copia dei piani di sicurezza 10 giorni prima dell'inizio dei lavori;
- prima dell'inizio dei lavori, trasmettere il Piano di sicurezza e coordinamento alle imprese esecutrici e ai lavoratori autonomi;
- prima dell'inizio dei rispettivi lavori, trasmettere il proprio Piano operativo di sicurezza al Coordinatore per l'esecuzione;

Le imprese esecutrici

Il Datore di lavoro è il soggetto titolare del rapporto di lavoro con il lavoratore o, comunque, il soggetto che, secondo il tipo e l'organizzazione dell'impresa stessa ovvero dell'unità produttiva - intendendosi per tale lo stabilimento o struttura finalizzata alla produzione di beni o servizi dotata di autonomia finanziaria e tecnico-funzionale - abbia la responsabilità dell'impresa o dello stabilimento, in quanto titolare dei poteri decisionali e di spesa.

Articolo 96 - Obblighi dei datori di lavoro, dei dirigenti e dei preposti

(D.Lgs 81/08 integrato con il D. Lgs. 106/09)

1. I datori di lavoro delle imprese affidatarie e delle imprese esecutrici, anche nel caso in cui nel cantiere operi una unica impresa, anche familiare o con meno di dieci addetti:

- a) adottano le misure conformi alle prescrizioni di cui all' [ALLEGATO XIII](#);
(Arresto sino a due mesi o ammenda da 500 a 2.000 euro il datore di lavoro e dirigente)
- b) predispongono l'accesso e la recinzione del cantiere con modalità chiaramente visibili e individuabili;
(Arresto sino a due mesi o ammenda da 500 a 2.000 euro il datore di lavoro e dirigente)
- c) curano la disposizione o l'accatastamento di materiali o attrezzature in modo da evitarne il crollo o il ribaltamento;
(Arresto sino a due mesi o ammenda da 500 a 2.000 euro il datore di lavoro e dirigente)
- d) curano la protezione dei lavoratori contro le influenze atmosferiche che possono compromettere la loro sicurezza e la loro salute;
(Arresto sino a due mesi o ammenda da 500 a 2.000 euro il datore di lavoro e dirigente)
- e) curano le condizioni di rimozione dei materiali pericolosi, previo, se del caso, coordinamento con il committente o il responsabile dei lavori;
(Arresto sino a due mesi o ammenda da 500 a 2.000 euro il datore di lavoro e dirigente)
- f) curano che lo stoccaggio e l'evacuazione dei detriti e delle macerie avvengano correttamente;
(Arresto sino a due mesi o ammenda da 500 a 2.000 euro il datore di lavoro e dirigente)
- g) redigono il piano operativo di sicurezza di cui all'articolo 89, comma 1, lettera h).

1-bis. La previsione di cui al comma 1, lettera g), non si applica alle mere forniture di materiali o attrezzature. In tali casi trovano comunque applicazione le disposizioni di cui all'articolo 26.

(datore di lavoro:

- 1) arresto da tre a sei mesi o con l'ammenda da 2.500 a 6.400 euro
- 2. si applica la pena dell'arresto da 4 a 8 mesi o l'ammenda da 2.000 a 8.000 euro se la violazione è commessa in cantieri temporanei o mobili in cui l'impresa svolga lavorazioni in presenza di rischi particolari, individuati in base all'Allegato XI;
- 3. si applica la pena dell'ammenda da 2.000 a 4.000 euro se il piano operativo di sicurezza è redatto in assenza di uno o più degli elementi di cui all'Allegato XV)

2. L'accettazione da parte di ciascun datore di lavoro delle imprese del piano di sicurezza e di coordinamento di cui all'articolo 100 nonché la redazione del piano operativo di sicurezza costituiscono, limitatamente al singolo cantiere interessato, adempimento alle disposizioni di cui all'articolo 17 comma 1 lettera a), all'articolo 26 commi 1 lettera b), 2, 3 e 5, e all'articolo 29 comma 3.

Articolo 97 - Obblighi del datore di lavoro dell'impresa affidataria

(D.Lgs 81/08 integrato con il D. Lgs. 106/09)

1. Il datore di lavoro dell'impresa affidataria **verifica le condizioni di** sicurezza dei lavori affidati **e l'applicazione** delle disposizioni e delle prescrizioni del piano di sicurezza e coordinamento.
(arresto da tre a sei mesi o ammenda da 2.500 a 6.400 euro il datore di lavoro e dirigente)

2. Gli obblighi derivanti dall'articolo 26, fatte salve le disposizioni di cui all'articolo 96, comma 2, sono riferiti anche al datore di lavoro dell'impresa affidataria. Per la verifica dell'idoneità tecnico professionale si fa riferimento alle modalità di cui all' [ALLEGATO XVII](#).
(arresto da tre a sei mesi o ammenda da 2.500 a 6.400 euro il datore di lavoro)

3. Il datore di lavoro dell'impresa affidataria deve, inoltre:

- a) coordinare gli interventi di cui agli articoli 95 e 96;
 - b) verificare la congruenza dei piani operativi di sicurezza (POS) delle imprese esecutrici rispetto al proprio, prima della trasmissione dei suddetti piani operativi di sicurezza al coordinatore per l'esecuzione.
- (arresto sino a due mesi o ammenda da 500 a 2.000 euro il datore di lavoro e dirigente)

3-bis. In relazione ai lavori affidati in subappalto, ove gli apprestamenti, gli impianti e le altre attività di cui al punto 4 dell'allegato XV siano effettuati dalle imprese esecutrici, l'impresa affidataria corrisponde ad esse senza alcun ribasso i relativi oneri della sicurezza.

3-ter) Per lo svolgimento delle attività di cui al presente articolo, il datore di lavoro dell'impresa affidataria, i dirigenti e i preposti devono essere in possesso di adeguata formazione

I lavoratori autonomi

Il lavoratore autonomo è la persona fisica la cui attività professionale concorre alla realizzazione dell'opera senza vincolo di subordinazione.

I lavoratori autonomi provvede a:

- attenersi a quanto previsto nei piani di sicurezza;
- attenersi alle indicazioni fornite dal Coordinatore per l'esecuzione;
- utilizzare le attrezzature di lavoro in conformità alle disposizioni previste dalle norme;
- utilizzare i dispositivi di protezione individuale in conformità alle norme.

1. I lavoratori autonomi che esercitano la propria attività nei cantieri, fermo restando gli obblighi di cui al presente decreto legislativo 81/2008, integrato con il D.Lgs. 106/09, si adeguano alle indicazioni fornite dal coordinatore per l'esecuzione dei lavori, ai fini della sicurezza.

I lavoratori subordinati

Per lavoratore subordinato s'intende colui che fuori del proprio domicilio presta il proprio lavoro alle dipendenze e sotto la direzione altrui, anche al solo scopo di apprendere un mestiere, un'arte o una professione.

I lavoratori dipendenti provvedono a:

- osservare le disposizioni e le istruzioni impartite dal datore di lavoro, dai dirigenti e dai preposti, ai fini della protezione collettiva ed individuale;
- utilizzare correttamente i macchinari, le apparecchiature, gli utensili, le sostanze e i preparati pericolosi, i mezzi di trasporto e le altre attrezzature di lavoro, nonché i dispositivi di sicurezza;
- utilizzare in modo appropriato i dispositivi di protezione messi a loro disposizione;
- segnalare immediatamente al datore di lavoro, al dirigente o al preposto le deficienze dei mezzi e dei dispositivi di protezione, nonché le altre eventuali condizioni di pericolo di cui si venga a conoscenza;
- non rimuovere o modificare senza autorizzazione i dispositivi di sicurezza o di segnalazione o di controllo;
- non compiere di propria iniziativa operazioni o manovre che non sono di propria competenza ovvero che possono compromettere la sicurezza propria o di altri lavoratori;
- sottoporre ai controlli sanitari previsti nei loro confronti;
- contribuire all'adempimento di tutti gli obblighi imposti dall'autorità competente o comunque necessari a tutelare la sicurezza e la salute dei lavoratori durante il lavoro;
- non rifiutare la designazione ad addetto alla gestione dell'emergenza, se non per giustificato motivo;
- sottoporre ai programmi di formazione e addestramento;
- utilizzare le attrezzature di lavoro e i DPI conformemente all'informazione, alla formazione ed all'addestramento ricevuti;
- curare le attrezzature e i DPI messi a disposizione;
- non apportare modifiche alle attrezzature di lavoro e ai DPI di propria iniziativa;
- segnalare immediatamente qualsiasi difetto od inconveniente rilevato nelle attrezzature di lavoro o nei DPI messi a disposizione;
- segnalare qualsiasi infortunio o incidente relativo all'uso di agenti biologici;
- abbandonare immediatamente l'area interessata da eventi imprevedibili o incidenti;

I preposti

Il preposto è colui che sovrintende il lavoro degli altri. Egli è generalmente un operaio specializzato con funzioni di guida diretta e controllo immediato sull'esecuzione del lavoro (es. caposquadra o capo reparto).

I preposti provvedono a:

- adottare le misure conformi alle prescrizioni di cui all'allegato IV del D. Lgs. 81/08 integrato con il D. Lgs. 106/09;
- attuare quanto previsto nei piani di sicurezza;
- sorvegliare sull'attuazione di tutte le misure di sicurezza previste nei piani di sicurezza ed affidati alla propria squadra.

FASCICOLO DELL'OPERA

D.Lgs. 81/08 integrato con il D. Lgs. 106/09

Lavori di

“Manutenzione Straordinaria di una strada comunale rurale Via A.B. Nobel (Già Case Bruciate) P.S.R. Campania 2007-2013 – Bando di Attuazione Misura 1

Committente dei Lavori

COMUNE DI CAPACCIO

Collocazione dei lavori

Redatto da:

Coordinatore per la Sicurezza In fase di Progettazione (CSP)

Coordinatore per la Sicurezza In fase di Esecuzione (CSE)



Per presa visione:

CSP

CSE

Il Committente

Il Responsabile dei Lavori

7 Premessa

Il D. Lgs. 81/08 (e successive modifiche ed integrazioni ai sensi del D. Lgs. 106/09) all'Art.91, comma 1, lettera b) prevede l'elaborazione del **Fascicolo dell'Opera**, che deve essere redatto secondo le indicazioni contenute nell'allegato XVI del citato decreto.

Tale fascicolo contiene le informazioni utili ai fini della prevenzione e protezione dai rischi cui sono esposti i lavoratori coinvolti in operazioni di manutenzione, ammodernamento, adeguamento, ristrutturazioni, etc. Il fascicolo rappresenta uno schema della pianificazione della sicurezza per gli interventi successivi all'opera in oggetto.

8 Struttura del Fascicolo dell'opera

Il fascicolo comprende tre capitoli:

CAPITOLO I – descrizione sintetica dell'opera e l'indicazione dei soggetti coinvolti (**Scheda I**)

CAPITOLO II – individuazione dei rischi, delle misure preventive e protettive in dotazione dell'opera e di quelle ausiliarie, per gli interventi successivi prevedibili sull'opera, quali le manutenzioni ordinarie e straordinarie, nonché per gli altri interventi successivi già previsti o programmati (**schede Fascicolo**)

Al fine di definire le misure preventive e protettive in dotazione dell'opera e quelle ausiliarie, devono essere presi in considerazione i seguenti elementi:

- Accessi ai luoghi di lavoro;
- Sicurezza dei luoghi di lavoro;
- Impianti di alimentazione e di scarico;
- Approvvigionamento e movimentazione materiali ed attrezzature;
- Igiene sul lavoro;
- Interferenze e protezione dei terzi.

Inoltre, il fascicolo fornisce le informazioni sulle misure preventive e protettive in dotazione dell'opera, necessarie per pianificare la realizzazione in condizioni di sicurezza, nonché le informazioni riguardanti le modalità operative da adottare per:

- Utilizzare le stesse in completa sicurezza;
- Mantenerle in piena funzionalità nel tempo, individuandone le verifiche, gli interventi manutentivi necessari e la loro periodicità.

CAPITOLO III – riferimenti alla documentazione di supporto esistente. All'interno del fascicolo sono indicate le informazioni utili al reperimento dei documenti tecnici dell'opera che risultano di particolare utilità ai fini della sicurezza, per ogni intervento successivo sull'opera, siano essi elaborati progettuali, indagini specifiche o semplici informazioni; tali documenti riguardano:

- Il contesto in cui è collocata;
- La struttura architettonica e statica;
- Gli impianti installati.

Se l'opera è in possesso di uno specifico libretto di manutenzione contenente i documenti sopra citati.

Nota: il contenuto di tale capitolo è formato dagli allegati, ovvero dalle planimetrie, schemi di impianti tecnologici, etc.

9 Procedura operativa del Fascicolo dell'opera

Il fascicolo dell'opera viene redatto nelle seguenti fasi:

1. **FASE DI PROGETTO**, a cura del CSP – Coordinatore in fase di Progettazione. Contiene la predisposizione tecnica delle varie attività di manutenzione da apportare successivamente all'opera.
2. **FASE ESECUTIVA**, a cura del CSE – Coordinatore in fase di Esecuzione. Vengono apportati tutti gli adeguamenti che l'opera subisce nel corso della sua esecuzione, fino alla consegna al committente.
3. **CONSEGNA dell'OPERA al COMMITTENTE**. Il fascicolo viene consegnato al committente per i futuri aggiornamenti e modifiche all'opera nel corso della sua esistenza. In questa fase il committente ha i seguenti obblighi:
 - Controllo ed aggiornamento nel tempo del fascicolo;
 - Consultazione del documento prima di ogni operazione lavorativa di manutenzione ordinaria o straordinaria o di revisione dell'opera;
 - Consultazione del documento per ogni ricerca di documentazione tecnica relativa all'opera (documenti, planimetrie, schemi allegati al capitolo III).

SCHEDA I – Descrizione sintetica dell'opera ed individuazione dei soggetti interessati

Descrizione sintetica dell'opera	"Manutenzione Straordinaria di una strada comunale rurale Via A.B. Nobel (Già Case Bruciate) P.S.R. Campania 2007-2013 – Bando di Attuazione Misura 1
Durata effettiva dei lavori	
Inizio lavori	
Fine lavori	
Indirizzo del cantiere	
Soggetti interessati	
Committente	COMUNE DI CAPACCIO
Indirizzo	
Responsabile dei lavori	
Indirizzo	
Progettista architettonico	
Indirizzo	
Progettista strutturista	
Indirizzo	
Progettista impianti elettrici	
Indirizzo	
Altro progettista (specificare)	
Indirizzo	
Coordinatore per la progettazione	
Indirizzo	
Coordinatore per l'esecuzione dei lavori	
Indirizzo	
Impresa appaltatrice	
Legale rappresentante	
Indirizzo	

Elenco Schede del Fascicolo dell'Opera

Scavo generale a cielo aperto eseguito con l'ausilio di pala meccanica e/o di escavatore in terreno di qualsiasi natura

Procedure

Scavo generale a cielo aperto eseguito con l'ausilio di pala meccanica e/o di escavatore in terreno di qualsiasi natura.

Attrezzature

Pala meccanica cingolata, escavatore e martello oleodinamico da applicare all'escavatore, eventuale pompa sommersa, autocarro.

Rischi

4. Investimento degli operai a terra per errata manovra del guidatore o a causa della inadeguata progettazione della viabilità interna al cantiere;
5. schiacciamento del guidatore per il ribaltamento della macchina operatrice;
6. caduta nello scavo per errata protezione o smottamento del terreno.

Misure legislative

Nei lavori di escavazione con mezzi meccanici è vietata la presenza degli operai nel campo di azione della macchina operatrice e sul ciglio del fronte d'attacco (DPR 164/56 art.12). Prevedere l'armatura o il consolidamento del terreno quando si temano smottamenti (DPR 164/56 art.12). E' vietato costituire depositi di materiali presso il ciglio degli scavi (DPR 164/56 art. 14). Il ciglio dello scavo deve essere almeno delimitato con opportuna segnalazioni spostabili col proseguire dello scavo (DPR 164/56 art. 12). Il posto di manovra, quando questo non sia munito di cabina metallica, deve essere protetto con solido riparo (DPR 164/56 art. 12). Predisporre solide rampe di accesso degli autocarri allo scavo con larghezza della carreggiata che garantiscano un franco di cm 70 oltre la sagoma del veicolo (DPR 164/56 art. 4). Le scale a mano di accesso allo scavo, se di legno, devono essere del tipo a pioli incastrati ai montanti, con tiranti di ferro sotto i due pioli estremi e disposte con vincoli che non consentano slittamenti o rovesciamenti nonché sporgenti almeno un metro oltre il piano d'accesso (DPR 164/56 art.8). Le andatoie di accesso agli scavi devono essere dotate di normale parapetto ed avere una larghezza di almeno cm 60,0, se destinate al solo passaggio di persone, cm 120,0 se destinate al trasporto di materiale (DPR 164/56 art. 29). Le vie di transito in cantiere devono avere una larghezza minima pari alla sagoma dell'ingombro dell'automezzo con almeno cm 70 di franco su ambo i lati (DPR 164/56 art.4). Disporre idonee armature e precauzioni quando gli scavi avvengono nelle immediate vicinanze di corpi di fabbrica esistenti (DPR 164/56 art. 13).

Misure tecniche

Il guidatore della macchina per il movimento della terra deve attenersi alle seguenti istruzioni: deve allontanare le persone prima dell'inizio del lavoro; non deve manomettere i dispositivi di sicurezza; deve lasciare la macchina in posizione sicura e in modo tale da non poter essere utilizzata da persone non autorizzate; non deve usarla come mezzo di sollevamento di persone e cose.

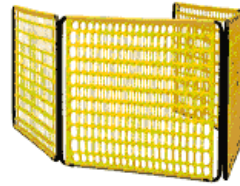
D.P.I.

Casco, scarpe di sicurezza con suola imperforabile, otoprotettori.

Sorveglianza sanitaria

Gli operai sottoposti ad un livello sonoro superiore a 85 dBA devono sottoporsi a visita medica obbligatoria ogni due anni, un anno se il livello sonoro supera i 90 dBA (D. Lgs. 277/91).

MONTAGGIO RECINZIONE, ACCESSI E CARTELLONISTICA



Si prevede la realizzazione della recinzione di cantiere con rete di plastica arancione, nonché la collocazione dei cartelli di segnalazione, avvertimento, ecc., in tutti i punti necessari, lungo il perimetro del ponteggio.

Fasi previste : Sistemazione rete di plastica;

Collocazione su appositi supporti ancorati al ponteggio dei cartelli segnalatori con l'uso di chiodi, filo di ferro, ecc.

ATTREZZATURA UTILIZZATA

- utensili manuali di uso comune



Nota : per le attrezzature di lavoro riferirsi alle schede specifiche allegate

RISCHI EVIDENZIATI DALL'ANALISI

Descrizione del pericolo	Probabilità	Magnitudo	Rischio
Lesioni e contusioni	Possibile	Modesta	MEDIO
Punture e lacerazioni alle mani	Possibile	Modesta	MEDIO
Cadute accidentali	Possibile	Modesta	MEDIO
Inalazione di polveri	Possibile	Lieve	BASSO

MISURE DI PREVENZIONE E ISTRUZIONI

- Verificare l'efficienza degli utensili
- Predisporre piano mobile di lavoro robusto e di idonee dimensioni
- Usare i seguenti DPI : elmetto, guanti, scarpe antinfortunistiche, tuta

DISPOSITIVI DI PROTEZIONE INDIVIDUALE OBBLIGATORI

- Elmetto
- Guanti
- Scarpe antinfortunistiche
- Tuta

ELENCO FASI DI LAVORAZIONE

N.	DESCRIZIONE
1	Delimitazione di cantiere
2	Fresatura di strati in conglomerato bitumoso
3	Formazione di strati di fondazione in misto granulare
4	Formazione di sottofondo
5	Compattazione del terreno a macchina
6	Formazione di strati di collegamento e di usura
7	Zanella in conglomerato cementizio
8	Segnaletica orizzontale
9	Lampione Fotovoltaico

Delimitazione del tracciato di cantiere con picchetti e modine

Fattori di rischio

Altri fattori di rischio
delimitazione di cantiere

Opere provvisionali

scale a mano



Attrezzature

autocarro



pala, mazza, piccone, badile, rastrello



utensili d'uso corrente

Rischi

Descrizione del pericolo	Probabilità	Magnitudo	Trasmissibile
caduta dall'alto	possibile	grave	

caduta di materiali dall'alto	possibile	modesta	X
cesoiamento - stritolamento	improbabile	grave	X
investimento	improbabile	grave	X
movimentazione manuale dei carichi	possibile	modesta	
proiezione di schegge	possibile	modesta	X
punture, tagli, abrasioni, ferite	probabile	modesta	
ribaltamento	improbabile	gravissima	X
rumore	possibile	modesta	X
urti, colpi, impatti	possibile	modesta	

Riferimenti Legislativi

D.Lgs. 81/2008

Procedure

Segnalare la zona interessata dalle operazioni.

Se l'intervento interessa o è nell'immediata vicinanza della sede stradale, predisporre la necessaria segnaletica stradale, attenendosi alle norme del codice della strada e al regolamento d'attuazione.

Eventualmente incaricare il personale di disciplinare il traffico durante la sistemazione della recinzione.

I percorsi interni di cantiere non devono avere pendenze trasversali eccessive.

Tenersi a distanza di sicurezza dai mezzi in movimento.

Verificare, prima e durante l'uso, le condizioni degli attrezzi con particolare riguardo alla solidità degli attacchi dei manici di legno agli elementi metallici.

Consentire l'uso di scale portatili conformi alle norme, con ampia base d'appoggio e ben sistemate (preferire le scale doppie a due-tre gradini).

Fornire le informazioni necessarie ad eseguire una corretta movimentazione manuale dei carichi pesanti ed ingombranti.

In questa fase i lavoratori devono indossare scarpe di sicurezza, guanti, casco.

Idonei otoprotettori devono essere consegnati ed utilizzati in base alla valutazione del rischio rumore.

Prescrizioni

AUTOCARRO

Durante le manovre in retromarcia o con scarsa visibilità, assistere l'operatore dell'autocarro da personale a terra.

L'autocarro deve essere in perfetto stato di efficienza tecnica e di sicurezza (in conformità alle norme specifiche di appartenenza).

È fatto divieto di usare l'autocarro per scopo differenti da quelli stabiliti dal costruttore e dalle norme.

Effettuare periodica manutenzione della macchina.

PALA, MAZZA, ECC.

Mettere a disposizione dei lavoratori attrezzature adeguate al lavoro da svolgere e fornire le dovute istruzioni sulle modalità d'uso.

Durante l'uso degli utensili indossare guanti, occhiali protettivi e otoprotettori.

UTENSILI D'USO COMUNE

Mettere a disposizione dei lavoratori attrezzature adeguate al lavoro da svolgere e fornire le dovute istruzioni sulle modalità d'uso.

Durante l'uso degli utensili indossare guanti, occhiali protettivi.

SCALE A MANO

Controllare che le scale non presentino difetti costruttivi e verificare sempre, prima dell'uso, lo stato di conservazione della scala e dei dispositivi di trattenuta antisdrucciolevoli. Non adoperare mai scale di metallo vicino a linee od apparecchiature elettriche.

La scala deve superare di almeno 1 mt. il piano di accesso, curando la corrispondenza del piolo con lo stesso (è possibile far proseguire un solo montante efficacemente fissato).

Durante l'uso le scale devono essere stabili e vincolate. Se non è possibile raggiungere un sufficiente grado di vincolo la scala deve essere trattenuta al piede da una persona che esegua l'operazione per tutto il tempo di utilizzo.

E' sempre sconsigliato eseguire lavori direttamente su di esse.

Valutazione rischio rumore

Autista autocarro 77,6 dB(A)

Generico 86,5 dB(A)

Segnali

Categoria:

Prescrizione

Nome:

protezione dei piedi

Posizione:

Nei pressi dell'area d'intervento.



Categoria:

Prescrizione

Nome:

protezione del cranio

Posizione:

Nei pressi dell'area d'intervento.



Segnali

Categoria:

Prescrizione

Nome:

protezione delle mani

Posizione:

Nei pressi dell'area d'intervento.



Categoria:

Divieto

Nome:

vietato l'accesso

Posizione:

In prossimità degli accessi all'area di lavoro interdetta.



Esecuzione della fresatura di strati in conglomerato bituminoso

Fattori di rischio

Altri fattori di rischio
fresatura di strati di conglomerato bituminoso

Attrezzature

scarificatrice (ripper)

escavatore con martello demolitore

utensili elettrici portatili

utensili d'uso corrente



Rischi

Descrizione del pericolo	Probabilità	Magnitudo	Trasmissibile
caduta in piano	possibile	lieve	
elettrocuzione	probabile	gravissima	
investimento	improbabile	gravissima	X
proiezione di schegge	probabile	modesta	X
punture, tagli, abrasioni, ferite	probabile	grave	
rumore	possibile	modesta	X
schiacciamento per ribaltamento del mezzo	possibile	gravissima	X
urti, colpi, impatti	probabile	modesta	X
vibrazione	possibile	modesta	

Riferimenti Legislativi

D.Lgs. 81/2008

Adempimenti

Le macchine operatrici devono essere provviste di struttura di protezione in caso di ribaltamento (ROPS) e in caso di caduta di oggetti (FOPS), dotate di marcatura CE.

Procedure

Mettere a disposizione dei lavoratori attrezzature adeguate al lavoro da svolgere e fornire le dovute istruzioni sulle modalità d'uso.

Durante l'uso degli utensili indossare guanti, occhiali protettivi.

Mantenere la distanza di sicurezza (minimo 5 metri) dalle linee elettriche aeree a conduttori nudi, salvo la messa fuori servizio della linee o la messa in opera di idonee protezioni.

La scarificatrice deve essere in perfetto stato di efficienza tecnica e di sicurezza (in conformità alle norme specifiche di appartenenza).

Verificare la corretta applicazione dei ripari sul corpo macchina e sul nastro della scarificatrice.
È fatto divieto di usare la scarificatrice per scopo differenti da quelli stabiliti dal costruttore e dalle norme.
Vietare la presenza degli operai nel campo di azione della scarificatrice.
Effettuare periodica manutenzione delle macchine operatrici.
Rifornire il serbatoio a motore fermo.

Prescrizioni

Mantenere la distanza di sicurezza (minimo 5 metri) dalle linee elettriche aeree a conduttori nudi, salvo la messa fuori servizio della linee o la messa in opera di idonee protezioni.
L'escavatore deve essere in perfetto stato di efficienza tecnica e di sicurezza (in conformità alle norme specifiche di appartenenza).

È fatto divieto di usare l'escavatore per scopo differenti da quelli stabiliti dal costruttore e dalle norme.
Vietare la presenza degli operai nel campo di azione dell'escavatore e sul ciglio superiore del fronte di attacco.

Mantenere la distanza di sicurezza (minimo 5 metri) dalle linee elettriche aeree a conduttori nudi, salvo la messa fuori servizio della linee o la messa in opera di idonee protezioni.
L'escavatore deve essere in perfetto stato di efficienza tecnica e di sicurezza (in conformità alle norme specifiche di appartenenza).

È fatto divieto di usare l'escavatore per scopo differenti da quelli stabiliti dal costruttore e dalle norme.
Vietare la presenza degli operai nel campo di azione dell'escavatore e sul ciglio superiore del fronte di attacco.

Utilizzare utensili elettrici a doppio isolamento (220V) o utensili alimentati a bassissima tensione di sicurezza (<50V) e comunque non collegati all'impianto di terra.

Prima dell'uso degli utensili elettrici verificare l'integrità dei cavi e della spina d'alimentazione e la funzionalità.

Eseguire i lavori in condizioni di stabilità adeguata ed interrompere l'alimentazione elettrica durante le pause di lavoro.

Durante l'uso degli utensili elettrici indossare guanti e calzature di sicurezza.

Mettere a disposizione dei lavoratori attrezzature adeguate al lavoro da svolgere e fornire le dovute istruzioni sulle modalità d'uso.

Durante l'uso degli utensili indossare guanti, occhiali protettivi e otoprotettori.

Mettere a disposizione dei lavoratori attrezzature adeguate al lavoro da svolgere e fornire le dovute istruzioni sulle modalità d'uso.

Durante l'uso degli utensili indossare guanti, occhiali protettivi.

Mantenere la distanza di sicurezza (minimo 5 metri) dalle linee elettriche aeree a conduttori nudi, salvo la messa fuori servizio della linee o la messa in opera di idonee protezioni.

La scarificatrice deve essere in perfetto stato di efficienza tecnica e di sicurezza (in conformità alle norme specifiche di appartenenza).

Verificare la corretta applicazione dei ripari sul corpo macchina e sul nastro della scarificatrice.

È fatto divieto di usare la scarificatrice per scopo differenti da quelli stabiliti dal costruttore e dalle norme.

Vietare la presenza degli operai nel campo di azione della scarificatrice.

Effettuare periodica manutenzione delle macchine operatrici.

Rifornire il serbatoio a motore fermo.

Mantenere la distanza di sicurezza (minimo 5 metri) dalle linee elettriche aeree a conduttori nudi, salvo la messa fuori servizio della linee o la messa in opera di idonee protezioni.

L'escavatore deve essere in perfetto stato di efficienza tecnica e di sicurezza (in conformità alle norme specifiche di appartenenza).

È fatto divieto di usare l'escavatore per scopo differenti da quelli stabiliti dal costruttore e dalle norme.

Vietare la presenza degli operai nel campo di azione dell'escavatore e sul ciglio superiore del fronte di attacco.

Utilizzare utensili elettrici a doppio isolamento (220V) o utensili alimentati a bassissima tensione di sicurezza (<50V) e comunque non collegati all'impianto di terra.

Prima dell'uso degli utensili elettrici verificare l'integrità dei cavi e della spina d'alimentazione e la funzionalità.

Eseguire i lavori in condizioni di stabilità adeguata ed interrompere l'alimentazione elettrica durante le pause di lavoro.

Durante l'uso degli utensili elettrici indossare guanti e calzature di sicurezza.

Valutazione rischio rumore

Generico 82,7 dB(A)

generico 86,5 db(A)

generico 77,6 db(A)

Generico 82,7 dB(A)

Operatore scarificatrice 86,3 dB(A)

Operatore escavatore 88,1 dB(A)

Segnali

Categoria:

Avvertimento

Nome:

macchine in movimento

Posizione:

Ovunque occorra indicare un pericolo non segnalabile con altri cartelli.

E' completato di solito dalla scritta esplicativa del pericolo esistente (segnale complementare).



Categoria:

Prescrizione

Nome:

protezione degli occhi

Posizione:

Nei pressi dell'area d'intervento.



Categoria:

Prescrizione

Nome:

protezione dei piedi

Posizione:

Nei pressi dell'area d'intervento.



Segnali

Categoria:
Prescrizione
Nome:
protezione delle mani
Posizione:
Nei pressi dell'area d'intervento.



Categoria:
Prescrizione
Nome:
protezione delle vie respiratorie
Posizione:
Nei pressi dell'area d'intervento.



Categoria:
Divieto
Nome:
vietato l'accesso
Posizione:
In prossimità degli accessi all'area di lavoro
interdetta.



Formazione di strati in misto granulare

Fattori di rischio

Altri fattori di rischio
formazione strati di fondazione in misto granulare

Attrezzature

livellatrice (grader)

autocarro

dumper
rullo compattatore vibrante

pala, mazza, piccone, badile, rastrello

utensili d'uso corrente



Rischi

Descrizione del pericolo	Probabilità	Magnitudo	Trasmissibile
caduta in piano	possibile	lieve	
cesoiamento - stritolamento	possibile	grave	X
contatti con macchinari	possibile	grave	
inalazione gas/fumi	probabile	grave	
inalazioni polveri	probabile	modesta	X
investimento	possibile	gravissima	X
movimentazione manuale dei carichi	improbabile	modesta	
proiezione di schegge	possibile	modesta	X
punture, tagli, abrasioni, ferite	probabile	modesta	
ribaltamento	improbabile	gravissima	X
rumore	possibile	modesta	X
urti, colpi, impatti	possibile	modesta	X
vibrazione	probabile	modesta	

Riferimenti Legislativi

D.Lgs. 81/2008

Adempimenti

Le macchine operatrici devono essere provviste di struttura di protezione in caso di ribaltamento (ROPS) e in caso di caduta di oggetti (FOPS), dotate di marcatura CE.

Procedure

Segnalare la zona interessata all'operazione.

Operare esclusivamente all'interno della zona segregata o segnalata.

Per i lavori eseguiti in presenza di traffico stradale seguire le indicazioni dettate dal Codice della Strada.

Adottare sistemi di protezione adeguati per l'intera area di lavoro.

Segnalare gli ostacoli e le aperture esistenti (chiusini, cassonetti, pozzetti, ecc.).
Ove esistano linee aeree elettriche mantenersi a distanza di sicurezza.
Disporre che le manovre siano guidate da terra da altre persone.
Vietare la presenza di persone non direttamente addette ai lavori.
Vietare l'avvicinamento alle macchine a tutti coloro che non siano direttamente addetti a tali lavori. Vietare la presenza di persone nelle manovre di retromarcia.
Immettere in cantiere mezzi in perfetto stato di efficienza tecnica e di sicurezza, in conformità alle norme specifiche di appartenenza.
È fatto divieto di usare i mezzi per scopo differenti da quelli stabiliti dal costruttore e dalle norme.
Fornire idonei dispositivi di protezione individuale (guanti, calzature di sicurezza, maschere con filtro, occhiali o schermi) con relative istruzioni all'uso.
A tutti coloro che devono operare in prossimità di zone di transito veicolare vanno forniti gli indumenti fluorescenti e rifrangenti aventi le caratteristiche previste dal decreto del 9 giugno 1995.
Idonei otoprotettori devono essere consegnati ed utilizzati in base alla valutazione del rischio rumore.
Mettere a disposizione dei lavoratori attrezzature adeguate al lavoro da svolgere e fornire le dovute istruzioni sulle modalità d'uso.
Durante l'uso degli utensili indossare guanti, occhiali protettivi e otoprotettori.
Mettere a disposizione dei lavoratori attrezzature adeguate al lavoro da svolgere e fornire le dovute istruzioni sulle modalità d'uso.
Durante l'uso degli utensili indossare guanti, occhiali protettivi.
Durante le manovre in retromarcia o con scarsa visibilità, assistere l'operatore dell'autocarro da personale a terra.
L'autocarro deve essere in perfetto stato di efficienza tecnica e di sicurezza (in conformità alle norme specifiche di appartenenza).
È fatto divieto di usare l'autocarro per scopo differenti da quelli stabiliti dal costruttore e dalle norme.
Effettuare periodica manutenzione della macchina.
Durante le manovre in retromarcia o con scarsa visibilità, assistere l'operatore dell'autocarro da personale a terra.
Il dumper deve essere in perfetto stato di efficienza tecnica e di sicurezza (in conformità alle norme specifiche di appartenenza).
È fatto divieto di usare il dumper per scopo differenti da quelli stabiliti dal costruttore e dalle norme.
Effettuare periodica manutenzione della macchina.
Mantenere la distanza di sicurezza (minimo 5 metri) dalle linee elettriche aeree a conduttori nudi, salvo la messa fuori servizio della linee o la messa in opera di idonee protezioni.
La livellatrice deve essere in perfetto stato di efficienza tecnica e di sicurezza (in conformità alle norme specifiche di appartenenza).
È fatto divieto di usare la livellatrice per scopo differenti da quelli stabiliti dal costruttore e dalle norme.
Vietare la presenza degli operai nel campo di azione della livellatrice e sul ciglio superiore del fronte di attacco.
Effettuare periodica manutenzione delle macchina livellatrice.
Controllare i percorsi e le aree di manovra verificando le condizioni di stabilità per il mezzo.
Controllare l'efficienza dei comandi e verificare l'efficienza dei gruppi ottici per le lavorazioni con scarsa illuminazione.
Adeguate la velocità ai limiti stabiliti in cantiere e transitare a passo d'uomo in prossimità dei posti di lavoro.
Non ammettere a bordo della macchina altre persone.
Vietare il transito del rullo compattatore vibrante in zone con pendenza trasversale pericolosa per il possibile rischio di ribaltamento del mezzo.
Il rullo compattatore vibrante deve essere in perfetto stato di efficienza tecnica e di sicurezza (in conformità alle norme specifiche di appartenenza).
È fatto divieto di usare il rullo compattatore vibrante per scopo differenti da quelli stabiliti dal costruttore e dalle norme.
Vietare la presenza degli operai nel campo di azione del rullo compattatore vibrante.

Prescrizioni

ESCAVATORE IDRAULICO

Mantenere la distanza di sicurezza (minimo 5 metri) dalle linee elettriche aeree a conduttori nudi, salvo la messa fuori servizio della linee o la messa in opera di idonee protezioni.

L'escavatore deve essere in perfetto stato di efficienza tecnica e di sicurezza (in conformità alle norme specifiche di appartenenza).

È fatto divieto di usare l'escavatore per scopo differenti da quelli stabiliti dal costruttore e dalle norme.

Vietare la presenza degli operai nel campo di azione dell'escavatore e sul ciglio superiore del fronte di attacco.

ESCAVATORE CON MARTELLO DEMOLITORE

Mantenere la distanza di sicurezza (minimo 5 metri) dalle linee elettriche aeree a conduttori nudi, salvo la messa fuori servizio della linee o la messa in opera di idonee protezioni.

L'escavatore deve essere in perfetto stato di efficienza tecnica e di sicurezza (in conformità alle norme specifiche di appartenenza).

È fatto divieto di usare l'escavatore per scopo differenti da quelli stabiliti dal costruttore e dalle norme.

Vietare la presenza degli operai nel campo di azione dell'escavatore e sul ciglio superiore del fronte di attacco.

PALA CARICATRICE

Mantenere la distanza di sicurezza (minimo 5 metri) dalle linee elettriche aeree a conduttori nudi, salvo la messa fuori servizio della linee o la messa in opera di idonee protezioni.

L'escavatore deve essere in perfetto stato di efficienza tecnica e di sicurezza (in conformità alle norme specifiche di appartenenza).

È fatto divieto di usare l'escavatore per scopo differenti da quelli stabiliti dal costruttore e dalle norme.

Vietare la presenza degli operai nel campo di azione dell'escavatore e sul ciglio superiore del fronte di attacco.

AUTOCARRO-DUMPER

Durante le manovre in retromarcia o con scarsa visibilità, assistere l'operatore dell'autocarro da personale a terra.

L'autocarro deve essere in perfetto stato di efficienza tecnica e di sicurezza (in conformità alle norme specifiche di appartenenza).

È fatto divieto di usare l'autocarro per scopo differenti da quelli stabiliti dal costruttore e dalle norme.

Effettuare periodica manutenzione della macchina.

LIVELLATRICE (GRADER)

Mantenere la distanza di sicurezza (minimo 5 metri) dalle linee elettriche aeree a conduttori nudi, salvo la messa fuori servizio della linee o la messa in opera di idonee protezioni.

La livellatrice deve essere in perfetto stato di efficienza tecnica e di sicurezza (in conformità alle norme specifiche di appartenenza).

È fatto divieto di usare la livellatrice per scopo differenti da quelli stabiliti dal costruttore e dalle norme.

Vietare la presenza degli operai nel campo di azione della livellatrice e sul ciglio superiore del fronte di attacco.

Effettuare periodica manutenzione delle macchina livellatrice.

RULLO COMPATTATORE

Controllare i percorsi e le aree di manovra verificando le condizioni di stabilità per il mezzo.

Controllare l'efficienza dei comandi e verificare l'efficienza dei gruppi ottici per le lavorazioni con scarsa illuminazione.

Adegua la velocità ai limiti stabiliti in cantiere e transitare a passo d'uomo in prossimità dei posti di lavoro.

Non ammettere a bordo della macchina altre persone.

Vietare il transito del rullo compattatore in zone con pendenza trasversale pericolosa per il possibile rischio di ribaltamento del mezzo.

Il rullo compattatore deve essere in perfetto stato di efficienza tecnica e di sicurezza (in conformità alle norme specifiche di appartenenza).

È fatto divieto di usare il rullo compattatore per scopo differenti da quelli stabiliti dal costruttore e dalle norme.

Vietare la presenza degli operai nel campo di azione del rullo compattatore.

Valutazione rischio rumore

Generico 87,0 db(A)

Autista autocarro 77,6 dB(A)
Autista dumper 82,6 dB(A)
Operatore grader aperto 92,1 dB(A)
Operatore grader chiuso 91,1 dB(A)
Operatore rullo 99,8 dB(A)

Segnali

Categoria:

Avvertimento

Nome:

macchine in movimento

Posizione:

Ovunque occorra indicare un pericolo non

segnalabile con altri cartelli.

E' completato di solito dalla scritta esplicativa

del pericolo esistente (segnale

complementare).



Categoria:

Prescrizione

Nome:

protezione dei piedi

Posizione:

Nei pressi dell'area d'intervento.



Categoria:

Prescrizione

Nome:

protezione delle mani

Posizione:

Nei pressi dell'area d'intervento.



Categoria:

Prescrizione

Nome:

protezione dell'udito

Posizione:

Nei pressi del luogo d'uso del rullo
compattatore.



Segnali

Categoria:

Divieto

Nome:

vietato l'accesso

Posizione:

In prossimità degli accessi all'area di lavoro
interdetta.



Formazione del sottofondo

Fattori di rischio

Altri fattori di rischio
formazione di sottofondo

Attrezzature

pala caricatrice cingolata o gommata



ruspa (scraper)

autocarro

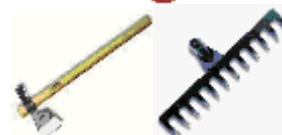


dumper

rullo compattatore



pala, mazza, piccone, badile, rastrello



utensili d'uso corrente

Rischi

Descrizione del pericolo	Probabilità	Magnitudo	Trasmissibile
cesoiamento - stritolamento	possibile	gravissima	X
contatti con macchinari	possibile	grave	X
elettrocuzione (contatto con linee elettriche aeree)	probabile	gravissima	
inalazione gas	possibile	grave	X
inalazioni polveri	probabile	modesta	X
investimento	possibile	gravissima	X
proiezione di schegge	probabile	modesta	X
punture, tagli, abrasioni, ferite	possibile	modesta	
ribaltamento	possibile	gravissima	X
rumore	possibile	modesta	X
urti, colpi, impatti	probabile	modesta	X
vibrazione	possibile	modesta	

Riferimenti Legislativi

D.Lgs. 81/2008

Adempimenti

Le macchine operatrici devono essere provviste di struttura di protezione in caso di ribaltamento (ROPS) e in caso di caduta di oggetti (FOPS), dotate di marcatura CE.

Procedure

Segnalare la zona interessata all'operazione.

Operare esclusivamente all'interno della zona segregata o segnalata.

Per i lavori eseguiti in presenza di traffico stradale seguire le indicazioni dettate dal Codice della Strada.

Adottare sistemi di protezione adeguati per l'intera area di lavoro.

Ove esistano linee aeree elettriche mantenersi a distanza di sicurezza.

Segnalare gli ostacoli o le aperture esistenti (chiusini, cassonetti, pozzetti, ecc.).

Disporre che le manovre siano guidate da terra da altre persone.

Vietare la presenza di persone non direttamente addette ai lavori.

Vietare l'avvicinamento alle macchine a tutti coloro che non siano direttamente addetti a tali lavori. Vietare la presenza di persone nelle manovre di retromarcia.

Immettere in cantiere mezzi in perfetto stato di efficienza tecnica e di sicurezza, in conformità alle norme specifiche di appartenenza.

È fatto divieto di usare i mezzi per scopo differenti da quelli stabiliti dal costruttore e dalle norme.

Fornire idonei dispositivi di protezione individuale (guanti, calzature di sicurezza, maschere con filtro, occhiali o schermi) con relative istruzioni all'uso.

A tutti coloro che devono operare in prossimità di zone di transito veicolare vanno forniti gli indumenti fluorescenti e rifrangenti aventi le caratteristiche previste dal decreto del 9 giugno 1995.

Idonei otoprotettori devono essere consegnati ed utilizzati in base alla valutazione del rischio rumore.

Mettere a disposizione dei lavoratori attrezzature adeguate al lavoro da svolgere e fornire le dovute istruzioni sulle modalità d'uso.

Durante l'uso degli utensili indossare guanti, occhiali protettivi e otoprotettori.

Mettere a disposizione dei lavoratori attrezzature adeguate al lavoro da svolgere e fornire le dovute istruzioni sulle modalità d'uso.

Durante l'uso degli utensili indossare guanti, occhiali protettivi.

Mantenere la distanza di sicurezza (minimo 5 metri) dalle linee elettriche aeree a conduttori nudi, salvo la messa fuori servizio della linee o la messa in opera di idonee protezioni.

L'escavatore deve essere in perfetto stato di efficienza tecnica e di sicurezza (in conformità alle norme specifiche di appartenenza).

È fatto divieto di usare l'escavatore per scopo differenti da quelli stabiliti dal costruttore e dalle norme.

Vietare la presenza degli operai nel campo di azione dell'escavatore e sul ciglio superiore del fronte di attacco.

Mantenere la distanza di sicurezza (minimo 5 metri) dalle linee elettriche aeree a conduttori nudi, salvo la messa fuori servizio della linee o la messa in opera di idonee protezioni.

La ruspa deve essere in perfetto stato di efficienza tecnica e di sicurezza (in conformità alle norme specifiche di appartenenza).

È fatto divieto di usare la ruspa per scopo differenti da quelli stabiliti dal costruttore e dalle norme.

Vietare la presenza degli operai nel campo di azione della ruspa e sul ciglio superiore del fronte di attacco.

Effettuare periodica manutenzione della ruspa.

Durante le manovre in retromarcia o con scarsa visibilità, assistere l'operatore dell'autocarro da personale a terra.

L'autocarro deve essere in perfetto stato di efficienza tecnica e di sicurezza (in conformità alle norme specifiche di appartenenza).

È fatto divieto di usare l'autocarro per scopo differenti da quelli stabiliti dal costruttore e dalle norme.

Effettuare periodica manutenzione della macchina.

Durante le manovre in retromarcia o con scarsa visibilità, assistere l'operatore dell'autocarro da personale a terra.

Il dumper deve essere in perfetto stato di efficienza tecnica e di sicurezza (in conformità alle norme specifiche di appartenenza).

È fatto divieto di usare il dumper per scopo differenti da quelli stabiliti dal costruttore e dalle norme.

Effettuare periodica manutenzione della macchina.

Controllare i percorsi e le aree di manovra verificando le condizioni di stabilità per il mezzo.

Controllare l'efficienza dei comandi e verificare l'efficienza dei gruppi ottici per le lavorazioni con scarsa illuminazione.

Adeguaire la velocità ai limiti stabiliti in cantiere e transitare a passo d'uomo in prossimità dei posti di lavoro.

Non ammettere a bordo della macchina altre persone.

Vietare il transito del rullo compattatore in zone con pendenza trasversale pericolosa per il possibile rischio di ribaltamento del mezzo.

Il rullo compattatore deve essere in perfetto stato di efficienza tecnica e di sicurezza (in conformità alle norme specifiche di appartenenza).

È fatto divieto di usare il rullo compattatore per scopo differenti da quelli stabiliti dal costruttore e dalle norme.

Vietare la presenza degli operai nel campo di azione del rullo compattatore.

Prescrizioni

ESCAVATORE IDRAULICO

Mantenere la distanza di sicurezza (minimo 5 metri) dalle linee elettriche aeree a conduttori nudi, salvo la messa fuori servizio della linee o la messa in opera di idonee protezioni.

L'escavatore deve essere in perfetto stato di efficienza tecnica e di sicurezza (in conformità alle norme specifiche di appartenenza).

È fatto divieto di usare l'escavatore per scopo differenti da quelli stabiliti dal costruttore e dalle norme.

Vietare la presenza degli operai nel campo di azione dell'escavatore e sul ciglio superiore del fronte di attacco.

ESCAVATORE CON MARTELLO DEMOLITORE

Mantenere la distanza di sicurezza (minimo 5 metri) dalle linee elettriche aeree a conduttori nudi, salvo la messa fuori servizio della linee o la messa in opera di idonee protezioni.

L'escavatore deve essere in perfetto stato di efficienza tecnica e di sicurezza (in conformità alle norme specifiche di appartenenza).

È fatto divieto di usare l'escavatore per scopo differenti da quelli stabiliti dal costruttore e dalle norme.

Vietare la presenza degli operai nel campo di azione dell'escavatore e sul ciglio superiore del fronte di attacco.

PALA CARICATRICE

Mantenere la distanza di sicurezza (minimo 5 metri) dalle linee elettriche aeree a conduttori nudi, salvo la messa fuori servizio della linee o la messa in opera di idonee protezioni.

L'escavatore deve essere in perfetto stato di efficienza tecnica e di sicurezza (in conformità alle norme specifiche di appartenenza).

È fatto divieto di usare l'escavatore per scopo differenti da quelli stabiliti dal costruttore e dalle norme.

Vietare la presenza degli operai nel campo di azione dell'escavatore e sul ciglio superiore del fronte di attacco.

AUTOCARRO-DUMPER

Durante le manovre in retromarcia o con scarsa visibilità, assistere l'operatore dell'autocarro da personale a terra.

L'autocarro deve essere in perfetto stato di efficienza tecnica e di sicurezza (in conformità alle norme specifiche di appartenenza).

È fatto divieto di usare l'autocarro per scopo differenti da quelli stabiliti dal costruttore e dalle norme.

Effettuare periodica manutenzione della macchina.

RUSPA (SCRAPER)

Mantenere la distanza di sicurezza (minimo 5 metri) dalle linee elettriche aeree a conduttori nudi, salvo la messa fuori servizio della linee o la messa in opera di idonee protezioni.

La ruspa deve essere in perfetto stato di efficienza tecnica e di sicurezza (in conformità alle norme specifiche di appartenenza).

È fatto divieto di usare la ruspa per scopo differenti da quelli stabiliti dal costruttore e dalle norme.

Vietare la presenza degli operai nel campo di azione della ruspa e sul ciglio superiore del fronte di attacco.

Effettuare periodica manutenzione della ruspa.

RULLO COMPATTATORE

Controllare i percorsi e le aree di manovra verificando le condizioni di stabilità per il mezzo.

Controllare l'efficienza dei comandi e verificare l'efficienza dei gruppi ottici per le lavorazioni con scarsa illuminazione.

Adeguare la velocità ai limiti stabiliti in cantiere e transitare a passo d'uomo in prossimità dei posti di lavoro.

Non ammettere a bordo della macchina altre persone.

Vietare il transito del rullo compattatore in zone con pendenza trasversale pericolosa per il possibile rischio di ribaltamento del mezzo.

Il rullo compattatore deve essere in perfetto stato di efficienza tecnica e di sicurezza (in conformità alle norme specifiche di appartenenza).

È fatto divieto di usare il rullo compattatore per scopo differenti da quelli stabiliti dal costruttore e dalle norme.

Vietare la presenza degli operai nel campo di azione del rullo compattatore.

Valutazione rischio rumore

Generico 86,5 dB(A)

Operatore pala 89,7 dB(A)

Operatore ruspa 89,8 dB(A)

Autista autocarro 77,6 dB(A)

Autista dumper 82,6 dB(A)

Operatore rullo 99,8 dB(A)

Segnali

Categoria:

Avvertimento

Nome:

macchine in movimento

Posizione:

Ovunque occorra indicare un pericolo non segnalabile con altri cartelli.

E' completato di solito dalla scritta esplicativa del pericolo esistente (segnale complementare).



Categoria:

Prescrizione

Nome:

protezione dei piedi

Posizione:

Nei pressi dell'area d'intervento.



Segnali

Categoria:
Prescrizione
Nome:
protezione del cranio
Posizione:
Nei pressi dell'area d'intervento.



Categoria:
Prescrizione
Nome:
protezione delle mani
Posizione:
Nei pressi dell'area d'intervento.



Categoria:
Divieto
Nome:
vietato l'accesso
Posizione:
In prossimità degli accessi all'area di lavoro
interdetta.



Esecuzione della compattazione o costipamento del terreno a macchina

Fattori di rischio

Altri fattori di rischio
compattazione/costipamento del terreno a macchina

Attrezzature

pala caricatrice cingolata o gommata

autocarro

rullo compattatore

rullo compattatore vibrante



Rischi

Descrizione del pericolo	Probabilità	Magnitudo	Trasmissibile
cesoiamento - stritolamento	possibile	gravissima	X
contatti con macchinari	possibile	grave	X
elettrocuzione (contatto con linee elettriche aeree)	probabile	gravissima	
inalazione gas	possibile	grave	X
inalazioni polveri	molto probabile	modesta	
infezioni da microrganismi	improbabile	grave	
investimento	possibile	gravissima	X
ribaltamento	probabile	gravissima	X
rumore	possibile	modesta	X
urti, colpi, impatti	probabile	modesta	X
vibrazione	possibile	modesta	

Riferimenti Legislativi

D.Lgs. 81/2008

Adempimenti

Le macchine operatrici devono essere provviste di struttura di protezione in caso di ribaltamento (ROPS) e in caso di caduta di oggetti (FOPS), dotate di marcatura CE.

Procedure

Organizzare percorsi adeguati e segnalati in modo tale che i mezzi non si avvicinino pericolosamente all'area da compattare e agli addetti.

Vietare l'avvicinamento di persone alla macchina in movimento.

I percorsi devono avere pendenza trasversale adeguata.

Per i lavori eseguiti in presenza di traffico stradale seguire le indicazioni dettate dal Codice della Strada. Immettere in cantiere mezzi in perfetto stato di efficienza tecnica e di sicurezza, in conformità alle norme specifiche di appartenenza.

Nei lavori di rinterro con mezzi meccanici vietare la presenza degli operai nel campo di azione della macchina operatrice.

Effettuare periodica manutenzione delle macchine operatrici.

Organizzare sistemi per ridurre la quantità di polvere generata. Fornire i dispositivi di protezione individuale (maschere antipolvere).

A tutti coloro che devono operare in prossimità di zone di transito veicolare vanno forniti gli indumenti fluorescenti e rifrangenti aventi le caratteristiche previste dal decreto del 9 giugno 1995.

Idonei otoprotettori devono essere consegnati ed utilizzati in base alla valutazione del rischio rumore.

Controllare i percorsi e le aree di manovra verificando le condizioni di stabilità per il mezzo.

Controllare l'efficienza dei comandi e verificare l'efficienza dei gruppi ottici per le lavorazioni con scarsa illuminazione.

Adeguare la velocità ai limiti stabiliti in cantiere e transitare a passo d'uomo in prossimità dei posti di lavoro.

Non ammettere a bordo della macchina altre persone.

Il rullo compattatore deve essere in perfetto stato di efficienza tecnica e di sicurezza (in conformità alle norme specifiche di appartenenza).

È fatto divieto di usare il rullo compattatore per scopo differenti da quelli stabiliti dal costruttore e dalle norme.

Durante le manovre in retromarcia o con scarsa visibilità, assistere l'operatore dell'autocarro da personale a terra.

L'autocarro deve essere in perfetto stato di efficienza tecnica e di sicurezza (in conformità alle norme specifiche di appartenenza).

È fatto divieto di usare l'autocarro per scopo differenti da quelli stabiliti dal costruttore e dalle norme.

Effettuare periodica manutenzione della macchina.

Mantenere la distanza di sicurezza (minimo 5 metri) dalle linee elettriche aeree a conduttori nudi, salvo la messa fuori servizio della linee o la messa in opera di idonee protezioni.

L'escavatore deve essere in perfetto stato di efficienza tecnica e di sicurezza (in conformità alle norme specifiche di appartenenza).

È fatto divieto di usare l'escavatore per scopo differenti da quelli stabiliti dal costruttore e dalle norme.

Vietare la presenza degli operai nel campo di azione dell'escavatore e sul ciglio superiore del fronte di attacco.

Prescrizioni

RULLO COMPATTATORE

Controllare i percorsi e le aree di manovra verificando le condizioni di stabilità per il mezzo.

Controllare l'efficienza dei comandi e verificare l'efficienza dei gruppi ottici per le lavorazioni con scarsa illuminazione.

Adeguare la velocità ai limiti stabiliti in cantiere e transitare a passo d'uomo in prossimità dei posti di lavoro.

Non ammettere a bordo della macchina altre persone.

Vietare il transito del rullo compattatore in zone con pendenza trasversale pericolosa per il possibile rischio di ribaltamento del mezzo.

Il rullo compattatore deve essere in perfetto stato di efficienza tecnica e di sicurezza (in conformità alle norme specifiche di appartenenza).

È fatto divieto di usare il rullo compattatore per scopo differenti da quelli stabiliti dal costruttore e dalle norme.

Vietare la presenza degli operai nel campo di azione del rullo compattatore.

PALA CARICATRICE

Mantenere la distanza di sicurezza (minimo 5 metri) dalle linee elettriche aeree a conduttori nudi, salvo la messa fuori servizio della linee o la messa in opera di idonee protezioni.

L'escavatore deve essere in perfetto stato di efficienza tecnica e di sicurezza (in conformità alle norme specifiche di appartenenza).

È fatto divieto di usare l'escavatore per scopo differenti da quelli stabiliti dal costruttore e dalle norme.
Vietare la presenza degli operai nel campo di azione dell'escavatore e sul ciglio superiore del fronte di attacco.

AUTOCARRO

Durante le manovre in retromarcia o con scarsa visibilità, assistere l'operatore dell'autocarro da personale a terra.

L'autocarro deve essere in perfetto stato di efficienza tecnica e di sicurezza (in conformità alle norme specifiche di appartenenza).

È fatto divieto di usare l'autocarro per scopo differenti da quelli stabiliti dal costruttore e dalle norme.

Effettuare periodica manutenzione della macchina.

Valutazione rischio rumore

Generico 82,7 dB(A)

Operatore rullo 99,8 dB(A)

Autista autocarro 77,6 dB(A)

Operatore pala 89,7 dB(A)

Segnali

Categoria:

Avvertimento

Nome:

macchine in movimento

Posizione:

In prossimità degli accessi all'area di lavoro interdetta.



Categoria:

Prescrizione

Nome:

protezione dei piedi

Posizione:

Nei pressi dell'area d'intervento.



Categoria:

Prescrizione

Nome:

protezione del cranio

Posizione:

Nei pressi dell'area d'intervento.



Segnali

Categoria:
Prescrizione
Nome:
protezione delle mani
Posizione:
Nei pressi dell'area d'intervento.



Categoria:
Prescrizione
Nome:
protezione dell'udito
Posizione:
Nei pressi del luogo d'uso del rullo
compattatore.



Categoria:
Divieto
Nome:
vietato l'accesso
Posizione:
In prossimità degli accessi all'area di lavoro
interdetta.



Formazione di strati di collegamento e di usura

Fattori di rischio

Altri fattori di rischio
formazione strati di collegamento e di usura

Sostanze

inerti di bitume e mastice d'asfalto

Attrezzature

miniescavatore e/o minipala



pala caricatrice cingolata o gommata



autocarro



dumper

rullo compattatore



rullo compattatore vibrante
vibrofinitrice
utensili d'uso corrente

Rischi

Descrizione del pericolo	Probabilità	Magnitudo	Trasmissibile
caduta in piano	possibile	lieve	
cesoiamento - stritolamento	possibile	gravissima	X
contatti con macchinari	possibile	grave	X
contatto con sostanze tossiche	probabile	modesta	X
elettrocuzione (contatto con linee elettriche aeree)	probabile	gravissima	
inalazione gas/fumi	probabile	grave	X
incendio	possibile	grave	X
investimento	possibile	gravissima	X
movimentazione manuale dei carichi	improbabile	modesta	
punture, tagli, abrasioni, ferite	possibile	lieve	
ribaltamento	possibile	gravissima	X
rumore	possibile	modesta	X
rumore	probabile	modesta	X
urti, colpi, impatti	possibile	grave	X
ustioni per calore eccessivo o fiamma libera	probabile	gravissima	

vibrazione	possibile	modesta
------------	-----------	---------

Riferimenti Legislativi

D.Lgs. 81/2008

Adempimenti

Le macchine operatrici devono essere provviste di struttura di protezione in caso di ribaltamento (ROPS) e in caso di caduta di oggetti (FOPS), dotate di marcatura CE.

Procedure

Segnalare la zona interessata all'operazione.

Operare esclusivamente all'interno della zona segregata o segnalata.

Per i lavori eseguiti in presenza di traffico stradale seguire le indicazioni dettate dal Codice della Strada.

Adottare sistemi di protezione adeguati per l'intera area di lavoro.

Disporre che le manovre siano guidate da terra da altre persone.

Vietare la presenza di persone non direttamente addette ai lavori.

Vietare l'avvicinamento alle macchine a tutti coloro che non siano direttamente addetti a tali lavori.

Impartire tempestivamente agli addetti le necessarie informazioni per la corretta movimentazione di carichi pesanti e/o ingombranti.

Immettere in cantiere mezzi in perfetto stato di efficienza tecnica e di sicurezza, in conformità alle norme specifiche di appartenenza.

È fatto divieto di usare i mezzi per scopo differenti da quelli stabiliti dal costruttore e dalle norme.

< fumi e vapori contatto con l'emulsione bituminosa >

Fornire idonei dispositivi di protezione individuale (guanti e guanti imbottiti, calzature di sicurezza, maschere con filtri, indumenti protettivi), con relative istruzioni all'uso.

A tutti coloro che devono operare in prossimità di zone di transito veicolare vanno forniti gli indumenti fluorescenti e rifrangenti aventi le caratteristiche previste dal decreto del 9 giugno 1995.

Idonei otoprotettori devono essere consegnati ed utilizzati in base alla valutazione del rischio rumore.

Durante l'uso del prodotto ventilare l'ambiente di lavoro, indossare tuta protettiva, guanti protettivi e stivali

Tenere i contenitori sigillati in luogo asciutto

Mettere a disposizione dei lavoratori attrezzature adeguate al lavoro da svolgere e fornire le dovute istruzioni sulle modalità d'uso.

Durante l'uso degli utensili indossare guanti, occhiali protettivi.

Mantenere la distanza di sicurezza (minimo 5 metri) dalle linee elettriche aeree a conduttori nudi, salvo la messa fuori servizio della linee o la messa in opera di idonee protezioni.

L'escavatore e/o la pala compatta devono essere in perfetto stato di efficienza tecnica e di sicurezza (in conformità alle norme specifiche di appartenenza).

È fatto divieto di usare l'escavatore e/o la pala compatta per scopi differenti da quelli stabiliti dal costruttore e dalle norme.

Vietare la presenza degli operai nel campo di azione dell'escavatore e/o dalla pala compatta e sul ciglio superiore del fronte di attacco.

Mantenere la distanza di sicurezza (minimo 5 metri) dalle linee elettriche aeree a conduttori nudi, salvo la messa fuori servizio della linee o la messa in opera di idonee protezioni.

L'escavatore deve essere in perfetto stato di efficienza tecnica e di sicurezza (in conformità alle norme specifiche di appartenenza).

È fatto divieto di usare l'escavatore per scopo differenti da quelli stabiliti dal costruttore e dalle norme.

Vietare la presenza degli operai nel campo di azione dell'escavatore e sul ciglio superiore del fronte di attacco.

Durante le manovre in retromarcia o con scarsa visibilità, assistere l'operatore dell'autocarro da personale a terra.

L'autocarro deve essere in perfetto stato di efficienza tecnica e di sicurezza (in conformità alle norme specifiche di appartenenza).

È fatto divieto di usare l'autocarro per scopo differenti da quelli stabiliti dal costruttore e dalle norme.

Effettuare periodica manutenzione della macchina.

Durante le manovre in retromarcia o con scarsa visibilità, assistere l'operatore dell'autocarro da personale a terra.

Il dumper deve essere in perfetto stato di efficienza tecnica e di sicurezza (in conformità alle norme specifiche di appartenenza).

È fatto divieto di usare il dumper per scopo differenti da quelli stabiliti dal costruttore e dalle norme.

Effettuare periodica manutenzione della macchina.

Prima dell'uso della vibrofinitrice verificare l'efficienza dei comandi sul posto di guida e sulla pedana posteriore, le connessioni dell'impianto oleodinamico, l'efficienza del riduttore di pressione, dell'eventuale manometro e delle connessioni tra tubazioni, bruciatori e bombole. martello demolitore verificare l'integrità del cavo e della spina di alimentazione.

Durante lo svolgimento dei lavori segnalare adeguatamente l'area e far deviare il traffico a distanza di sicurezza.

Nell'esecuzione dei lavori gli addetti non devono interporre nessun attrezzo per eventuali rimozioni nel vano coclea e tenersi a distanza di sicurezza dai bruciatori e dai fianchi di contenimento.

Controllare i percorsi e le aree di manovra verificando le condizioni di stabilità per il mezzo.

Controllare l'efficienza dei comandi e verificare l'efficienza dei gruppi ottici per le lavorazioni con scarsa illuminazione.

Adeguare la velocità ai limiti stabiliti in cantiere e transitare a passo d'uomo in prossimità dei posti di lavoro.

Non ammettere a bordo della macchina altre persone.

Vietare il transito del rullo compattatore in zone con pendenza trasversale pericolosa per il possibile rischio di ribaltamento del mezzo.

Il rullo compattatore deve essere in perfetto stato di efficienza tecnica e di sicurezza (in conformità alle norme specifiche di appartenenza).

È fatto divieto di usare il rullo compattatore per scopo differenti da quelli stabiliti dal costruttore e dalle norme.

Vietare la presenza degli operai nel campo di azione del rullo compattatore.

Controllare i percorsi e le aree di manovra verificando le condizioni di stabilità per il mezzo.

Controllare l'efficienza dei comandi e verificare l'efficienza dei gruppi ottici per le lavorazioni con scarsa illuminazione.

Adeguare la velocità ai limiti stabiliti in cantiere e transitare a passo d'uomo in prossimità dei posti di lavoro.

Non ammettere a bordo della macchina altre persone.

Vietare il transito del rullo compattatore vibrante in zone con pendenza trasversale pericolosa per il possibile rischio di ribaltamento del mezzo.

Il rullo compattatore vibrante deve essere in perfetto stato di efficienza tecnica e di sicurezza (in conformità alle norme specifiche di appartenenza).

È fatto divieto di usare il rullo compattatore vibrante per scopo differenti da quelli stabiliti dal costruttore e dalle norme.

Vietare la presenza degli operai nel campo di azione del rullo compattatore vibrante.

Prescrizioni

VIBROFINITRICE

Prima dell'uso della vibrofinitrice verificare l'efficienza dei comandi sul posto di guida e sulla pedana posteriore, le connessioni dell'impianto oleodinamico, l'efficienza del riduttore di pressione, dell'eventuale manometro e delle connessioni tra tubazioni, bruciatori e bombole.

Durante lo svolgimento dei lavori segnalare adeguatamente l'area e far deviare il traffico a distanza di sicurezza.

Nell'esecuzione dei lavori gli addetti non devono interporre nessun attrezzo per eventuali rimozioni nel vano coclea e tenersi a distanza di sicurezza dai bruciatori e dai fianchi di contenimento.

MINIESCAVATORE E/O MINIPALA

Mantenere la distanza di sicurezza (minimo 5 metri) dalle linee elettriche aeree a conduttori nudi, salvo la messa fuori servizio della linee o la messa in opera di idonee protezioni.

L'escavatore e/o la pala compatta devono essere in perfetto stato di efficienza tecnica e di sicurezza (in conformità alle norme specifiche di appartenenza).

È fatto divieto di usare l'escavatore e/o la pala compatta per scopi differenti da quelli stabiliti dal costruttore e dalle norme.

Vietare la presenza degli operai nel campo di azione dell'escavatore e/o dalla pala compatta e sul ciglio superiore del fronte di attacco.

PALA CARICATRICE

Mantenere la distanza di sicurezza (minimo 5 metri) dalle linee elettriche aeree a conduttori nudi, salvo la messa fuori servizio della linee o la messa in opera di idonee protezioni.

L'escavatore deve essere in perfetto stato di efficienza tecnica e di sicurezza (in conformità alle norme specifiche di appartenenza).

È fatto divieto di usare l'escavatore per scopo differenti da quelli stabiliti dal costruttore e dalle norme.

Vietare la presenza degli operai nel campo di azione dell'escavatore e sul ciglio superiore del fronte di attacco.

AUTOCARRO-DUMPER

Durante le manovre in retromarcia o con scarsa visibilità, assistere l'operatore dell'autocarro da personale a terra.

L'autocarro deve essere in perfetto stato di efficienza tecnica e di sicurezza (in conformità alle norme specifiche di appartenenza).

È fatto divieto di usare l'autocarro per scopo differenti da quelli stabiliti dal costruttore e dalle norme.

Effettuare periodica manutenzione della macchina.

RULLO COMPATTATORE

Controllare i percorsi e le aree di manovra verificando le condizioni di stabilità per il mezzo.

Controllare l'efficienza dei comandi e verificare l'efficienza dei gruppi ottici per le lavorazioni con scarsa illuminazione.

Adeguare la velocità ai limiti stabiliti in cantiere e transitare a passo d'uomo in prossimità dei posti di lavoro.

Non ammettere a bordo della macchina altre persone.

Vietare il transito del rullo compattatore in zone con pendenza trasversale pericolosa per il possibile rischio di ribaltamento del mezzo.

Il rullo compattatore deve essere in perfetto stato di efficienza tecnica e di sicurezza (in conformità alle norme specifiche di appartenenza).

È fatto divieto di usare il rullo compattatore per scopo differenti da quelli stabiliti dal costruttore e dalle norme.

Vietare la presenza degli operai nel campo di azione del rullo compattatore.

Valutazione rischio rumore

Generico	82,7 dB(A)
Operatore escavatore	88,1 dB(A)
Operatore pala	89,7 dB(A)
Operatore pala	89,7 dB(A)
Autista autocarro	77,6 dB(A)
Autista dumper	82,6 dB(A)
Addetto vibrofinitrice	87,9 dB(A)
Operatore rullo	99,8 dB(A)

Segnali

Categoria:
Prescrizione
Nome:
indumenti protettivi
Posizione:
Nei pressi dell'area d'intervento.



Categoria:
Avvertimento
Nome:
macchine in movimento
Posizione:
Ovunque occorra indicare un pericolo non segnalabile con altri cartelli.
E' completato di solito dalla scritta esplicativa del pericolo esistente (segnale complementare).



Categoria:
Prescrizione
Nome:
protezione dei piedi
Posizione:
Nei pressi dell'area d'intervento.



Categoria:
Prescrizione
Nome:
protezione delle mani
Posizione:
Nei pressi dell'area d'intervento.



Categoria:
Prescrizione
Nome:
protezione delle vie respiratorie
Posizione:
Nei pressi dell'area d'intervento.



Segnali

Categoria:
Prescrizione
Nome:
protezione dell'udito
Posizione:
Nei pressi del luogo d'uso del rullo
compattatore.



Categoria:
Divieto
Nome:
vietato l'accesso
Posizione:
In prossimità degli accessi all'area di lavoro
interdetta.



Esecuzione di scavo e realizzazione di zanella in conglomerato cementizio, con fornitura in opera di calcestruzzo

Fattori di rischio

Altri fattori di rischio
zanella in conglomerato cementizio

Opere provvisionali

ponteggio metallico fisso

Attrezzature

miniescavatore e/o minipala

autobetoniera

autopompa

autocarro

utensili d'uso corrente



Rischi

Descrizione del pericolo	Probabilità	Magnitudo	Trasmissibile
caduta dall'alto	probabile	gravissima	
caduta di materiali dall'alto	possibile	modesta	X
caduta in piano	improbabile	lieve	
cesoiamento - stritolamento	improbabile	grave	X
dermatiti, irritazioni cutanee, reazioni allergiche	improbabile	lieve	
elettrocuzione	improbabile	gravissima	X
inalazioni polveri	probabile	modesta	X
investimento	possibile	grave	X
movimentazione manuale dei carichi	possibile	modesta	
punture, tagli, abrasioni, ferite	probabile	modesta	
ribaltamento	improbabile	grave	X
rumore	possibile	modesta	X
schiacciamento	improbabile	grave	X
schizzi/getti	possibile	lieve	X
urti, colpi, impatti	possibile	gravissima	X

Riferimenti Legislativi

Circolari 103/80 e 70/81
D.Lgs. 81/2008

Adempimenti

Nel caso in cui il ponteggio è di altezza superiore a metri 20 o è difforme agli schemi riportati nel libretto d'uso rilasciato dal produttore deve essere eretto in base ad un progetto redatto da ingegnere o architetto abilitato.

Procedure

Delimitare l'area di lavoro e segnarla con cartelli di sicurezza.

Predisporre vie obbligatorie di transito per i mezzi di scavo e di trasporto e regolamentarne il traffico.

La velocità dei mezzi all'interno del cantiere deve essere adeguata alle caratteristiche delle percorso e comunque contenuta entro i 30 km/h.

Le fasi di entrata e uscita, stazionamento, carico e scarico dei materiali deve essere assistita da personale a terra.

Vietare l'avvicinamento ai mezzi (autocarro e minipala) a tutti coloro che non sono direttamente interessati ai lavori.

I lavori addetti ai lavori devono tenersi a distanza di sicurezza dei mezzi operativi.

Segnalare l'operatività del mezzo tramite il girofaro.

L'accesso al cantiere dell'autobetoniera deve avvenire attraverso percorsi sicuri e, se del caso (spazi ristretti), tramite l'assistenza di personale a terra.

Accertarsi della stabilità del luogo di sosta dell'autobetoniera.

Stazionare l'autopompa in terreno non in pendenza e stabilizzarla estraendo completamente gli appositi stabilizzatori.

Segnalare l'operatività tramite il girofaro.

Gli operatori addetti devono eseguire il getto da posizione stabile e protetta.

La vibratura del calcestruzzo deve essere effettuata con vibratori alimentati a bassissima tensione di sicurezza.

Durante il getto gli operai a terra devono indossare casco, stivali e guanti di sicurezza.

Idonei ottoprotettori devono essere utilizzati in base alla valutazione del rischio rumore:

Prescrizioni

AUTOBETONIERA

Mantenere la distanza di sicurezza (minimo 5 metri) dalle linee elettriche aeree a conduttori nudi, salvo la messa fuori servizio della linee o la messa in opera di idonee protezioni.

L'autobetoniera deve essere in perfetto stato di efficienza tecnica e di sicurezza (in conformità alle norme specifiche di appartenenza).

Controllare che i percorsi in cantiere abbiano una pendenza tra il 10% e il 15% e rampe di accesso di larghezza tale da consentire un franco non minore di 70 cm almeno da un lato.

Durante le manovre in retromarcia o con scarsa visibilità, assistere l'operatore dell'autobetoniera da personale a terra.

È fatto divieto di usare l'autobetoniera per scopo differenti da quelli stabiliti dal costruttore e dalle norme.

Effettuare periodica manutenzione dell'autobetoniera.

AUTOPOMPA

Mantenere la distanza di sicurezza (minimo 5 metri) dalle linee elettriche aeree a conduttori nudi, salvo la messa fuori servizio della linee o la messa in opera di idonee protezioni.

L'autopompa deve essere in perfetto stato di efficienza tecnica e di sicurezza (in conformità alle norme specifiche di appartenenza).

Controllare che i percorsi in cantiere abbiano una pendenza tra il 10% e il 15% e rampe di accesso di larghezza tale da consentire un franco non minore di 70 cm almeno da un lato.

Durante le manovre in retromarcia o con scarsa visibilità, assistere l'operatore dell'autopompa da personale a terra.

È fatto divieto di usare l'autopompa per scopo differenti da quelli stabiliti dal costruttore e dalle norme.

Effettuare periodica manutenzione dell'autopompa.

AUTOCARRO

Durante le manovre in retromarcia o con scarsa visibilità, assistere l'operatore dell'autocarro da personale a terra.

L'autocarro deve essere in perfetto stato di efficienza tecnica e di sicurezza (in conformità alle norme specifiche di appartenenza).

È fatto divieto di usare l'autocarro per scopo differenti da quelli stabiliti dal costruttore e dalle norme.

Effettuare periodica manutenzione della macchina.

MINIESCAVATORE E/O MINIPALA

Mantenere la distanza di sicurezza (minimo 5 metri) dalle linee elettriche aeree a conduttori nudi, salvo la messa fuori servizio della linee o la messa in opera di idonee protezioni.

L'escavatore e/o la pala compatta devono essere in perfetto stato di efficienza tecnica e di sicurezza (in conformità alle norme specifiche di appartenenza).

È fatto divieto di usare l'escavatore e/o la pala compatta per scopi differenti da quelli stabiliti dal costruttore e dalle norme.

Vietare la presenza degli operai nel campo di azione dell'escavatore e/o dalla pala compatta e sul ciglio superiore del fronte di attacco.

UTENSILI D'USO COMUNE

Mettere a disposizione dei lavoratori attrezzature adeguate al lavoro da svolgere e fornire le dovute istruzioni sulle modalità d'uso.

Durante l'uso degli utensili indossare guanti, occhiali protettivi.

PONTEGGIO METALLICO

Prima dell'inizio del lavoro sul ponteggio verificare la sua regolarità in relazione alle protezioni contro il rischio di caduta dall'alto (parapetti regolamentari su tutti i lati) e alla stabilità generale.

Accertarsi che sotto ogni ponte di servizio sia realizzato un ponte di sicurezza.

Vietare l'accumulo temporaneo di materiale sugli impalcati, con conseguente sovraccarico e riduzione dello spazio per la movimentazione.

Accertarsi dell'esistenza della distanza di sicurezza (minimo 5 metri) dalle linee elettriche aeree a conduttori nudi.

È vietato depositare materiale (di ponteggio) in quantità eccessive.

L'utilizzo del ponteggio deve essere consentito, per la durata necessaria, solo al personale addetto ai lavori.

È vietato salire e/o scendere lungo i montanti o gettare dall'alto elementi di ponteggio.

Valutazione rischio rumore

Autista autocarro 77,6 dB(A)

Operatore miniescavatore 88,1 dB(A)

Operatore minipala 89,7 dB(A)

Addetto autobetoniera 76,1 dB(A)

Addetto autopompa 85,3 dB(A)

Generico 82,7 dB(A)

Segnali

Categoria:

Prescrizione

Nome:

protezione dei piedi

Posizione:

Nei pressi dell'area d'intervento.



Segnali

Categoria:
Prescrizione
Nome:
protezione del cranio
Posizione:
Nei pressi dell'area d'intervento.



Categoria:
Prescrizione
Nome:
protezione delle mani
Posizione:
Nei pressi dell'area d'intervento.



Categoria:
Divieto
Nome:
vietato l'accesso
Posizione:
In prossimità degli accessi all'area di lavoro interdetta.



Categoria:
Divieto
Nome:
vietato passare o sostare
Posizione:
Nei pressi del ponteggio.



Verniciatura su superfici stradali per formazione di strisce con vernice rifrangente con perline di vetro premiscelate

Fattori di rischio

Altri fattori di rischio
segnaletica orizzontale

Sostanze

acqua ragia

Attrezzature

utensili d'uso corrente

Rischi

Descrizione del pericolo	Probabilità	Magnitudo	Trasmissibile
caduta in piano	possibile	lieve	
dermatiti, irritazioni cutanee, reazioni allergiche	possibile	modesta	
esplosione	improbabile	gravissima	X
inalazione gas	possibile	modesta	
inalazione polveri - fibre	possibile	modesta	
inalazione vapori	possibile	modesta	
incendio	possibile	grave	X
punture, tagli, abrasioni, ferite	possibile	lieve	
rumore	probabile	lieve	X
tossico (irrita pelle ed occhi, i vapori creano stato confusionale)	possibile	modesta	
urti, colpi, impatti	possibile	lieve	

Riferimenti Legislativi

D.Lgs. 81/2008

Adempimenti

UTENSILI D'USO COMUNE

Verificare preventivamente che le attrezzature di lavoro messe a disposizione dei lavoratori soddisfino le disposizioni legislative e regolamentari in materia di tutela della sicurezza e dei lavoratori. Consultare preventivamente la scheda tecnica del prodotto.

Procedure

Prima dell'uso della pittura e dei relativi solventi consultare la relativa scheda tossicologica della ditta produttrice ed applicarne le precauzioni indicate.

Se il prodotto è in miscela solvente, è vietato fumare o utilizzare fiamme libere.

Accertarsi preventivamente che nella zona di lavoro non ci siano potenziali sorgenti d'innesco d'incendio.

Non stoccare quantità superiori all'uso strettamente necessarie per la giornata.

Depositare il prodotto in luogo aerato, esente da qualsiasi sorgente d'innesco, apporre idonea segnaletica di sicurezza esterna ed interna (divieti ed estratto norme di miscelazione e comunque d'uso del prodotto).

Nei locali dove vengono effettuati travasi e miscele di vernici e solventi devono essere predisposti idonei mezzi di estinzione incendi e cartelli richiamanti i principali obblighi, pericoli e cautele.

In caso di spandimento di vernici e solventi, questi devono essere prontamente eliminati mediante sostanze assorbenti e neutralizzanti.

Evitare in ogni caso il contatto con le mani e soprattutto degli occhi (delle mucose).

I recipienti contenenti vernici e solventi devono essere riempiti non oltre il 90% della loro capacità e devono recare sempre l'indicazione del contenuto.

I contenitori vuoti devono essere chiusi ermeticamente con i loro coperchi.

Gli stracci sporchi imbevuti di sostanze infiammabili ed altri rifiuti pericolosi devono essere raccolti in appositi contenitori antincendio.

Ogni qualvolta il carico è superiore a 30 Kg, devono essere messe a disposizione dei lavoratori addetti alla movimentazione manuale dei carichi idonee attrezzature o devono essere adottate opportune procedure (pesi trasportati da più operai).

In questa fase i lavoratori devono indossare guanti, stivali in gomma, indumenti protettivi (tute), mascherina con filtri specifici (consultare scheda tecnica del prodotto).

Idonei otoprotettori devono essere consegnati ed utilizzati in base alla valutazione del rischio rumore.

Prescrizioni

UTENSILI D'USO COMUNE

Mettere a disposizione dei lavoratori attrezzature adeguate al lavoro da svolgere e fornire le dovute istruzioni sulle modalità d'uso.

Durante l'uso degli utensili indossare guanti, occhiali protettivi. Durante l'uso del solvente garantire una buona ventilazione e vietare l'uso di fiamme libere o fumare. Utilizzare guanti ed occhiali.

Tenere in contenitori sigillati all'asciutto e lontano da fonti di calore.

Valutazione rischio rumore

Generico 77,6 dB(A)

Segnali

Categoria:

Prescrizione

Nome:

indumenti protettivi

Posizione:

All'ingresso del cantiere.



Segnali

Categoria:
Avvertimento
Nome:
pericolo esplosione
Posizione:
deposito



Categoria:
Avvertimento
Nome:
pericolo incendio
Posizione:
deposito



Categoria:
Prescrizione
Nome:
protezione dei piedi
Posizione:
Dove si compiono lavori di carico o scarico di materiali pesanti.
Dove sostanze corrosive potrebbero intaccare il cuoio delle normali calzature.
Quando vi è pericolo di punture ai piedi (chiodi, trucioli metallici, ecc.).



Categoria:
Prescrizione
Nome:
protezione delle mani
Posizione:
Negli ambienti di lavoro, presso le lavorazioni o le macchine che comportino il pericolo di lesioni alle mani.



Categoria:
Prescrizione

Nome:
protezione delle vie respiratorie

Posizione:
Negli ambienti di lavoro dove esiste il pericolo
di introdurre nell'organismo, mediante la
respirazione, elementi nocivi sotto forma di
gas, polveri, nebbie, fumi.



Segnali

Categoria:
Divieto

Nome:
vietato fumare

Posizione:
deposito - lavorazione



Montaggio di lampioni Fotovoltaici a LED su automezzo e sollevamento per lo scarico. Elevazioni in quota e basculamento, collocamento in opera, centraggio ed allineamento

Descrizione

Nome: Imbracatura lampioni su automezzo e sollevamento per lo scarico. Elevazioni in quota e basculamento, collocamento in opera, centraggio ed allineamento

Categoria: C3 – Chiusure verticali opache

Attrezzature Utilizzate

Autocestello, autogrù, autocarro, utensili di uso comune.

Rischi

Descrizione rischio	Probabilità che si verifichi	Entità del danno	Classificazione del Rischio
Caduta in piano	Possibile	Significativo	Alto
Caduta dall'alto	Probabile	Significativo	Alto
Caduta di materiale dall'alto	Probabile	Significativo	Alto
Punture, tagli, abrasioni, ferite	Probabile	Significativo	Alto
Urti, colpi, impatti	Probabile	Modesto	Alto
Rumore	Probabile	Significativo	Alto
Interferenza con altri automezzi	Probabile	Significativo	Alto
Inalazione polveri e fibre	Altamente Probabile	Modesto	Alto
Irritazioni cutanee e reazioni allergiche	Probabile	Significativo	Alto
Elettrocuzione per contatto con linee aeree	Possibile	Significativo	Alto
Investimento, schiacciamento, ribaltamento	Probabile	Grave	Notevole
Cesoimento, stritolamento	Non Probabile	Grave	Medio

Altri fattori di Rischio

Riferimenti Legislativi

D.Lgs. 81/2008

Misure Preventive e Protettive ed istruzioni per gli

Verificare l'idoneità statica della gru in rapporto allo sbraccio e al peso del manufatto come indicato in targhetta. Il gruista deve evitare di passare carichi sospesi sopra i lavoratori o sulle aree pubbliche, se ciò non è

addetti

evitabile le manovre di sollevamento devono essere preannunciate con apposite segnalazioni per l'allontanamento delle persone sotto il carico. L'imbracatura dei carichi deve essere effettuata usando mezzi idonei per evitare la caduta del carico o il suo spostamento dalla posizione di ammaraggio. Le funi e le catene degli impianti ed apparecchi di sollevamento devono essere utilizzate con un coefficiente di sicurezza di almeno 6 per le funi metalliche, 10 per le funi composte di fibre e 5 per le catene. Le funi e le catene debbono essere sottoposte a verifiche trimestrali a cura del datore di lavoro. Effettuare la sostituzione delle funi, con altre dello stesso diametro e carico di rottura, quando si riscontra la rottura di un trefolo, o di una quantità di fili valutabili intorno al 10% della sezione metallica o sono visibili ammaccature, strozzature, asole e nodi di torsione. I ganci da utilizzare per il sollevamento devono essere provvisti di dispositivo di chiusura dell'imbocco ed avere in rilievo o incisa la loro portata massima. Utilizzare funi e catene a maglia che abbiano attestazione e contrassegno apposto o collegato in modo leggibile su ogni tratto. Fare attenzione alle linee elettriche aeree mantenendo il carico a distanza non inferiore a m 5. Il lampione viene imbracato su appositi ganci dall'automezzo di trasporto, quindi sollevato per lo scarico. L'imbracatura avviene con funi ed anelli e si effettua di costa. Il camion deve essere posizionato col carico in asse con il braccio dell'autogrù; ciò per ridurre al minimo le oscillazioni del manufatto al momento dello stacco dal pianale di appoggio. Una volta che il lampione si trova a terra, inizia il suo sollevamento in orizzontale, quindi si effettua la rotazione in verticale (basculamento). Prima d'iniziare l'operazione di basculamento verificare il rispetto di tutte le prescrizioni previste (soprattutto quelle con il diagramma degli sforzi). Resta inteso che l'operazione di basculamento del lampione può essere iniziata solo se:

- la resistenza del cls è $> 350 \text{ Kg/cm}^2$;
- sono state usate le piastre adeguate (come tipologia e portata) con relative staffature e posizionamenti corretti;
- le funi sono state messe in tiro con sicurezza inserita e con chiavistelli che agiscono dall'alto verso il basso;
- i maniglioni siano idonei all'utilizzo.

Per lampioni di lunghezza compresa tra i 7 mt. ed i 10 mt., effettuare il basculamento tramite autogrù munita di falcone lungo almeno 1,5 mt. che permetta di rispettare gli angoli d'inclinazione delle funi e far sì che esso sia distante dal lampione almeno due volte la lunghezza maggiore del lampione stesso. Per il basculamento di lampioni molto lunghi ($L > 10 \text{ mt.}$) è necessario l'utilizzo di due autogrù per rispettare gli angoli d'inclinazione delle funi. E' possibile l'impiego di una sola autogrù ma deve essere obbligatoriamente fornita di falcone con lunghezza minima pari a 8 mt. Verificare che i piani di posa siano complanari (con tolleranza di 5 mm); ed inoltre sia che i lampioni siano orizzontali o verticali bisogna segnare a terra (cioè sui cordoli) lo spiccato in modo da compensare, ripartendoli, eventuali errori di spiccato pilastri. Effettuato il basculamento, il lampione viene indirizzato da terra fino a circa 1-2 cm dalla battuta ai pilastri, con gli addetti che guidano il manufatto con fune di trattenuta. Solo allora un operatore per il posizionamento del lampione sale su di una scala allungabile per indicare gli spostamenti finali, avendo agganciato il moschettone della cintura di sicurezza alla fune predisposta a circa 120 cm., il quale sarà aiutato da un collega che opera da terra. Le scale da utilizzare dovranno essere dotate di basette e ramponi di ancoraggio ai lampioni. I lampioni devono essere montati per facciate. I lampioni appesi devono essere montati avendo già predisposte e livellate le mensole di appoggio in quota. La posa in opera termina con il bloccaggio meccanico del manufatto e con il successivo sgancio dello stesso dal mezzo di sollevamento.

Prescrizioni

AUTOCARRO

Durante le manovre in retromarcia o con scarsa visibilità, assistere l'autista dell'autocarro da personale a terra. L'autocarro deve essere in perfetto stato di efficienza tecnica e di sicurezza. È vietato usare l'autocarro per scopi differenti da quelli stabiliti dal costruttore e dalle norme. Effettuare periodica manutenzione della macchina.

AUTOGRU

Mantenere la distanza di sicurezza (minimo 5 metri) dalle linee elettriche aeree a conduttori nudi, salvo la messa fuori servizio della linee o la messa in opera di idonee protezioni. Controllare i percorsi e le aeree di manovra, approntando gli eventuali rafforzamenti. Vietare la presenza degli operai nel campo di azione dell'autogrù.

AUTOCESTELLO

Verificare l'assenza di linee elettriche aeree che possano interferire con le manovre, controllare i percorsi e le aree di manovra approntando gli eventuali rafforzamenti. Non sovraccaricare il cestello. L'area sottostante la zona operativa deve essere opportunamente delimitata.

UTENSILI D'USO COMUNE

Dare ai lavoratori attrezzature adeguate al lavoro da svolgere e fornire le dovute istruzioni sulle modalità d'uso.

Valutazione rischio rumore

Autista autocarro 77,6 dB(A)

Addetto autogrù 84,0 dB(A)

Generico 77,6 dB(A)

Elenco DPI e segnaletica



Categoria: Prescrizione

Nome: Protezione del capo

Posizione: Nei pressi dell'area d'intervento.



Categoria: Prescrizione

Nome: Protezione dei piedi

Posizione: Nei pressi dell'area d'intervento.



Categoria: Prescrizione

Nome: Protezione delle mani

Posizione: Nei pressi dell'area d'intervento.



Categoria: Prescrizione

Nome: Protezione da cadute

Posizione: Nei pressi dell'area d'intervento.



Categoria: Divieto

Nome: vietato l'accesso ai non addetti ai lavori

Posizione: Nei pressi dell'area d'intervento.



Categoria: Pericolo

Nome: Pericolo caduta materiali dall'alto

Posizione: Nei pressi dell'area d'intervento.